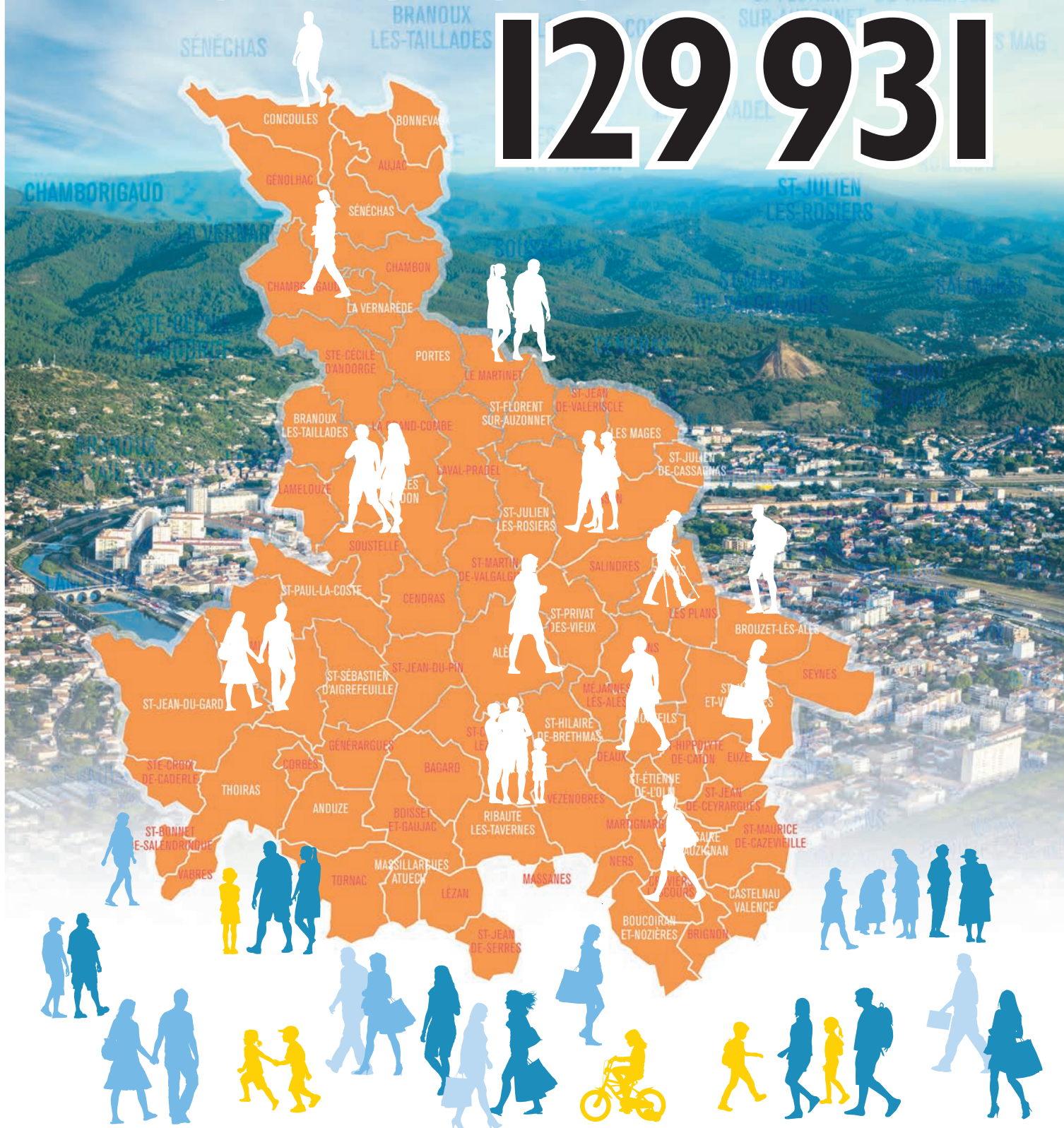


ALÈS AGGLO

100%
INFO

Le journal mensuel d'Alès Agglomération - FÉVRIER 2021/N°85

NOUS SOMMES 129 931



LE 7 FÉVRIER, L'ÉTOILE DE BESSÈGES LIVRERA SON FINAL À ALÈS

22 équipes cyclistes professionnelles sont attendues sur la 51^e édition de l'Étoile de Bessèges. Le contre-la-montre individuel d'Alès, en guise de 5^e et dernière étape, dimanche 7 février, servira de juge de paix. Le classement général pourrait bien encore une fois être chamboulé au dernier moment...

Un final haletant de 11 km entre les rues du centre-ville et le sommet de la colline de l'Ermitage qui sera retransmis en intégralité et en direct sur la chaîne L'Équipe.

Page 13



CONCOURS

"ALÈS AUDACE" SERA LANCÉ LE 10 FÉVRIER

Le 9^e concours Alès Audace récompensera à nouveau les porteurs de projets innovants avec 130 000 € de dotations. Cette année, Alès Agglomération propose également un défi spécial aux Parisiens désirant créer leur entreprise sur le territoire. Les inscriptions démarrent le 10 février.

Page 2



SÉCURITÉ

UNE PRÉVENTION DE LA DÉLINQUANCE À L'ÉCHELLE DE L'AGGLO

Une brigade intercommunale sera constituée et des programmes d'actions seront co-construits avec les élus locaux dans le cadre du nouveau Conseil intercommunal de sécurité et de prévention de la délinquance d'Alès Agglomération.

Page 5



PORTRAIT

DEVENIR MARÂICHERS BIO À CHAMBORIGAUD

Déjà spécialistes de la permaculture bio et des plantes aromatiques ou médicinales, Maud et Stéphane Marchand ont pu concrétiser leur choix de vie rurale grâce à un projet de culture maraîchère porté par la municipalité de Chamborigaud.

Page 15



LE 9^E CONCOURS ALÈS AUDACE DÉMARRE LE 10 FÉVRIER

Dans cette édition 2021, en plus du concours général pour les porteurs de projets locaux, un défi spécial est proposé aux Parisiens désirant créer leur entreprise sur Alès Agglomération. 130 000 € sont en jeu.

« C'est le concours de la relance ! » Christophe Rivenq, président d'Alès Agglomération, ne souhaite pas attendre la fin de l'épidémie pour faire repartir le territoire de l'avant. Le concours Alès Audace 2020 n'a pas pu avoir lieu en raison de la Covid-19 ; hors de question de laisser le virus plomber aussi Alès Audace 2021 ! Ce cru 2021 sera donc le 9^e concours économique porté par Alès Agglomération, un concours original et prisé qui, depuis 2012, distribue quelque

130 000 euros par an aux porteurs de projets audacieux à condition qu'ils développent leur entreprise sur l'agglomération. Après 8 éditions et 72 lauréats, Alès Audace 2021 garde son empreinte locale puisque les porteurs de projets locaux et régionaux sont invités, comme chaque année, à participer au concours général.

Mais cette édition ouvre aussi la porte aux habitants d'Ile-de-France. C'est la conséquence logique des campagnes de promotion effectuées dans le métro parisien en juin et septembre 2020. « Les Parisiens sont de plus en plus nombreux à vouloir quitter Paris pour trouver, au soleil, une ville à taille humaine, où ils bénéficieront de la qualité de vie à laquelle ils aspirent, note Jalil Benabdillah, vice-président délégué à l'économie. Il s'agit donc de leur mettre le pied à l'étrier... »

C'est pourquoi Alès Audace 2021 propose un "défi" – un concours dans le concours – tourné vers les entrepreneurs franciliens.

« Les défis des éditions précédentes concernaient un secteur d'activité : terroir, commerce, numérique, rappelle Philippe Ribot, vice-président de l'Agglo et président du jury Alès Audace. Cette fois, nous nous adressons à une catégorie de population spécifique pour inciter quelques audacieux à venir vivre sur notre territoire ».

Le défi "Je quitte Paris" offrira en effet à ses lauréats un an de loyer d'entreprise ainsi qu'une dotation en numéraire. De quoi pousser des entrepreneurs à faire un grand saut jusqu'au pied des Cévennes.

Une campagne d'affichage sur 300 panneaux du métro parisien est programmée en février afin de ferrer les candidats potentiels. Tant il est vrai, comme le proclame le slogan sur les affiches, que "Alès sourit aux audacieux".

Retrait des dossiers d'inscription sur ales-audace.fr

UN DÉFI "JE QUITTE PARIS"



Une campagne d'affichage dans le métro parisien permettra de faire venir sur l'Agglo des porteurs de projets parisiens désireux de quitter la capitale.

LES PASSEPORTS DE NOËL

30 GAGNANTS SE PARTAGENT 20 000 €



Le succès a été garanti pour "Les passeports de Noël à Alès Centre", une opération commerciale organisée par l'association Alès Commerces En Ville et soutenue par la municipalité. « Du 1^{er} au 31 décembre, 10 000 passeports ont été distribués, 2 000 complétés et 30 participants ont été récompensés », a indiqué Frédéric Brunel, président de l'association. Les gagnants se sont partagés la coquette somme de 20 000 € (dont 10 000 € apportés par la Ville). « Le but de l'opération était de booster la fréquentation des commerces de centre-ville dans cette période difficile. Je crois qu'il y a une prise de conscience de l'intérêt du commerce de proximité qui doit se poursuivre », a constaté Max Roustan, maire d'Alès.

LE PRÉSIDENT DE L'AGGLO PRÉSENTE SES VŒUX 2021 EN VIDÉO

La vidéo a été tournée sur différents lieux du territoire. Vous pouvez la voir en ligne sur le site ales.fr.

À situation exceptionnelle, vœux exceptionnels.

Puisqu'il était impossible de réunir les habitants et forces vives d'Alès Agglomération comme chaque année au parc des expositions de Méjannes-les-Alès, le président Christophe Rivenq a décidé de s'adresser à eux par l'intermédiaire d'une vidéo.

Le grand discours des vœux a été diffusé jeudi 21 janvier à 20h21 – symbole pour 2021 –, sur ales.fr. Ce discours étoffé et argumenté a été tourné durant les deux premières semaines de janvier par une équipe de la Direction de la Communication d'Alès Agglomération. Christophe Rivenq a souhaité se déplacer en plusieurs endroits du territoire pour illustrer les grands enjeux du mandat qui s'ouvre.

On le retrouve ainsi au Pôle Mécanique pour parler d'économie, à la station d'épuration de Saint-Hilaire-de-Brethmas pour parler d'eau potable et d'assainissement, à la Bambouseraie de Prafrance pour évoquer le tourisme, à Vézénobres pour la ruralité, au centre nautique Le Toboggan pour le sport, etc.

Une belle manière de montrer la diversité du territoire et la multiplicité des dossiers à mener à bien pour lui permettre de s'inscrire durablement dans l'avenir.

Revoir la vidéo : www.ales.fr



UN ÎLOT NUMÉRIQUE À LA MAIRIE

Mialet. L'agence postale de Mialet s'est équipée d'un îlot numérique. Ce nouvel équipement peut être utilisé pour vos démarches administratives dématérialisées. Connecté à internet et muni d'une imprimante laser, cet îlot numérique dispose d'un accès simplifié aux sites des services publics et à ceux de La Poste. Il est accessible en libre service du lundi au samedi, de 9h à 12h (fermé le mercredi). Une permanence de deux demi-journées par mois sera mise en place pour accompagner les usagers dans l'utilisation de cet équipement.

Le 6 février, à 10h, une séance d'information sur les démarches administratives dématérialisées, pilotée par une animatrice de l'Espace Public Numérique d'Alès Agglo, est organisée au foyer Monplaisir.

L'APPLICATION "ALÈS EMPLOI" EST DISPONIBLE

Alès Agglo. La Mission Locale Jeunes Alès-Pays Cévennes lance son application pour smartphones destinée aux 16-25 ans. Une fois l'appli téléchargée gratuitement, "Alès Emploi" permet de faciliter la recherche d'un job à travers un gestionnaire de tâches (pour organiser sa journée, ses entretiens et démarches administratives) et une compilation des offres d'emplois du moment.

Les utilisateurs peuvent ainsi consulter ces offres et même y postuler en quelques clics.

alesemploi.mljales.com



ALÈS AGGLOMÉRATION AFFICHE UN DYNAMISME DÉMOGRAPHIQUE PROMETTEUR

Avec une croissance de sa population de 6,12 % sur la dernière décennie, Alès Agglomération est un territoire dynamique au sein duquel 46 communes sur 72 gagnent des habitants selon les dernières données de l'INSEE.

Les constructions d'immeubles, l'arrivée de grandes enseignes ou l'accroissement du trafic automobile sont autant de signaux faisant ressentir la dynamique démographique d'Alès Agglomération. L'INSEE confirme ce ressenti : le 1^{er} janvier, l'Institut national de la statistique et des études économiques a publié les nouveaux chiffres de comptage de la population. L'ensemble du territoire enregistre une croissance moyenne de + 0,3 % par an entre 2013 et 2018. C'est-à-dire qu'il gagne en moyenne 400 habitants par an. Des chiffres qui s'inscrivent dans une tendance générale :

UNE CROISSANCE DÉMOGRAPHIQUE RÉGULIÈRE ET RAISONNÉE

+ 0,3 % dans le Gard, + 0,4 % en France. « Le dynamisme démographique ralentit dans toutes les aires d'attraction de plus de 100 000 habitants d'Occitanie entre les périodes 2008-2013 et 2013-2018. Le ralentissement s'observe également au niveau national », précise le communiqué de l'INSEE n° 105 de décembre 2020.

Si Alès Agglomération présente un solde naturel négatif, avec plus de décès (11,9%) que de naissances (10%), elle gagne des habitants par le jeu des déménagements entre 2013 et 2018. « C'est un signe d'attractivité : la qualité de vie et le développement économique que nous nous efforçons de préserver, pour faire de l'Agglo un territoire à taille humaine, ne feront que renforcer cette tendance, analyse Christophe Rivenq, président d'Alès Agglomération. Surtout à l'heure de cette crise que nous vivons et qui incite bon nombre de ménages à quitter les métropoles et à fonder leur famille ici ».

Seules vingt-six communes de l'Agglo ont enregistré une baisse de population entre 2013 et 2018. Pour les quarante-six autres, on constate une excellente croissance démographique, régulière et raisonnée. Notamment au sud de l'agglomération : Saint-Étienne-de-l'Olm (+3,3%), Boucoiran-et-Nozières (+2,7%), Euzet (+2,1%), Ribaute-les-Tavernes (+2%), Mons (+1,6%), Castelnaud-Valence (+1,4%) ou Saint-Césaire-de-Gauzignan (+1,3%). Par ailleurs, il est à noter que des territoires du nord de

l'agglomération arrivent à inverser le phénomène d'exode rural. À l'image de Vabres (+4,6%), Lamelouze (+3,6%), Saint-Julien-de-Cassagnas (+1,9%), Chamborigaud (+1,2%), Salindres (+1,9%) ou Rousson (+1,4%).

ALÈS GAGNE 583 HABITANTS

« L'exode rural est une notion qui sera bientôt dépassée, avance Christophe Rivenq. Parce que, encore une fois, de plus en plus de populations vont rechercher le calme et le cadre de vie de ces territoires de l'Agglo dont la ville-centre, Alès, n'est pas si éloignée ».

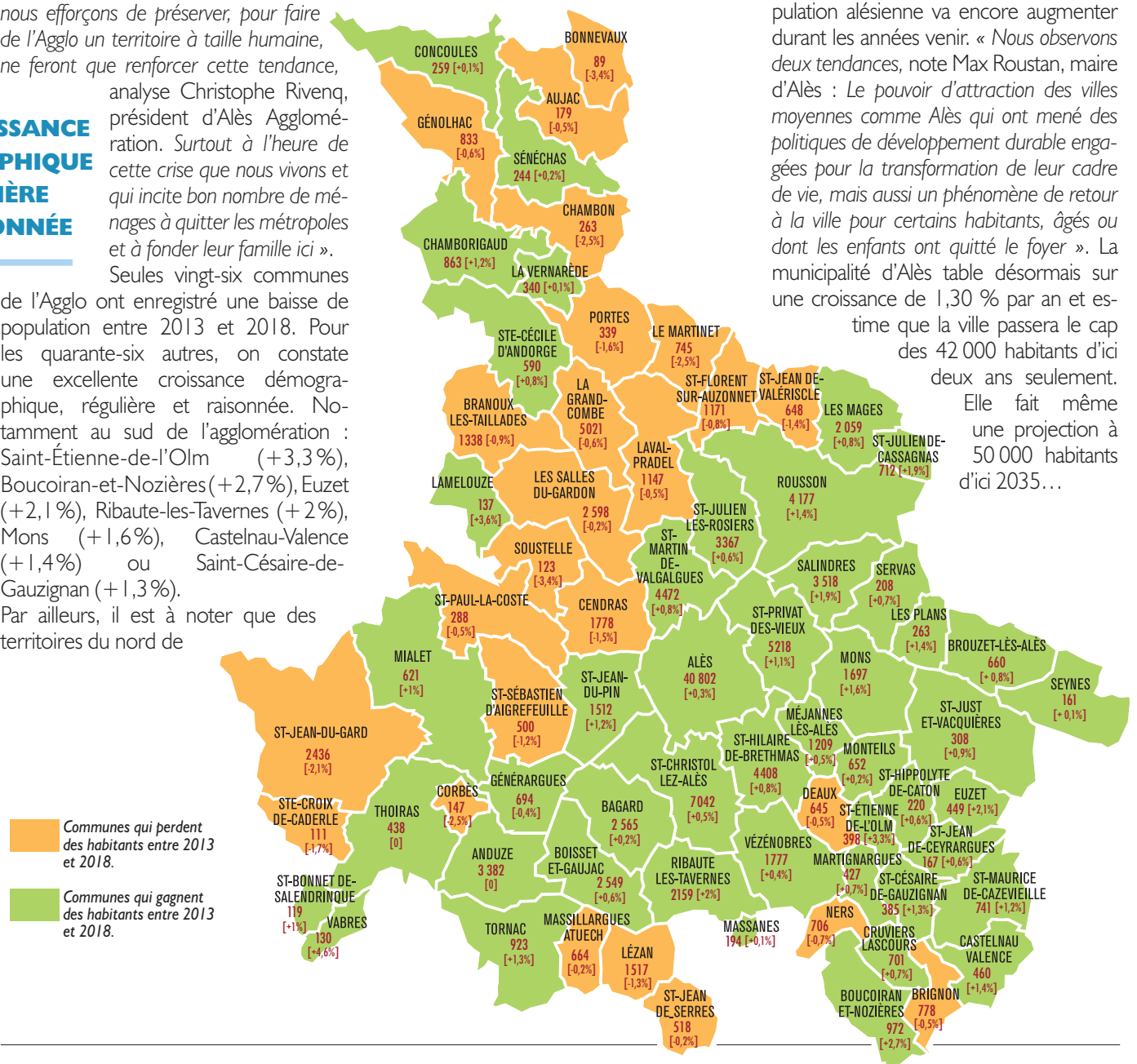
Au 1^{er} janvier 2021, 40 802 habitants sont recensés sur Alès (population municipale), soit 583 habitants supplémentaires par rapport à 2020 (40 219 habitants). Sur cette période, l'évolution démographique de la population alésienne est de +1,45%. Elle était de +0,22% entre 2013 et 2018. Il est donc écrit que la population alésienne va encore augmenter durant les années venir. « Nous observons deux tendances, note Max Roustan, maire d'Alès : Le pouvoir d'attraction des villes moyennes comme Alès qui ont mené des politiques de développement durable engagées pour la transformation de leur cadre de vie, mais aussi un phénomène de retour à la ville pour certains habitants, âgés ou dont les enfants ont quitté le foyer ». La municipalité d'Alès table désormais sur une croissance de 1,30 % par an et estime que la ville passera le cap des 42 000 habitants d'ici deux ans seulement.

Elle fait même une projection à 50 000 habitants d'ici 2035...

POPULATION AU 1^{ER} JANVIER 2021

40 802 : Population municipale.
+ 0,3 % : Évolution annuelle moyenne de la population entre 2013 et 2018.

Source : Insee, Recensements de la population.



ALÈS : LE BESOIN DE LOGEMENTS



Depuis 2015, près de 300 nouveaux logements sont construits en moyenne chaque année sur Alès.

25 311 logements sont aujourd'hui comptabilisés à Alès qui affiche +6,43 % de constructions supplémentaires depuis 2015 (306 nouveaux logements en moyenne par an). Mais pour accueillir dans les meilleures conditions les nouveaux arrivants prévus (lire ci-dessus), la municipalité d'Alès estime nécessaire la construction annuelle de quelque 350 logements supplémentaires jusqu'en 2035. Face à cet enjeu démographique de taille, la Ville d'Alès lance la révision de son Plan Local d'Urbanisme (PLU) cette année. Objectif : augmenter de 50 hectares l'urbanisation de la ville au cours des quinze prochaines années, sans sacrifier le cadre de vie. C'est pourquoi les espaces naturels et agricoles devraient augmenter de dix hectares dans le même temps. Les services de la Ville doivent proposer à la population un bon équilibre entre densification de certains secteurs, utilisation de friches et expansion de certains quartiers.

ANDUZE : LA REVITALISATION DU CENTRE ANCIEN

2021 est une année charnière pour Anduze. La commune, aidée par Alès Agglomération, le Département, la Région, l'État et l'Europe, va mettre en place plusieurs dispositifs d'aides pour lancer une nouvelle dynamique : « L'objectif est de réhabiliter le patrimoine bâti et de revitaliser le centre ancien grâce aux commerces de proximité », dévoile Geneviève Blanc, la maire. Le programme "Petites villes de demain", le contrat Bourgs-Centres, l'opération de rénovation urbaine (OPAH-RU), le fonds L'OCCAL et la Politique de la ville seront mobilisés pour accompagner les porteurs de projets et les acteurs du tourisme, du commerce et de l'artisanat.

Anduze, porte des Cévennes, depuis toujours plateforme d'échanges commerciaux et culturels, demeure une petite ville, « un bourg-centre-carrefour avec collège et services publics, en inter-relation avec les communes voisines ». Les marchés du jeudi, les puces du dimanche, les événements culturels et associatifs, ainsi que le balai des bus scolaires le rappellent. « Mais le tissu économique pâtit du commerce mondialisé, de la prolifération des supermarchés en ville, du e-commerce... et dernièrement du Covid-19 », regrette Geneviève Blanc.



Cette année, Anduze lance la redynamisation de son cœur de ville avec la mobilisation des acteurs publics et institutionnels.

LE CENTRE DE VACCINATION COVID-19 DE LA PRAIRIE FACE À LA PÉNURIE

Tout était en place pour accueillir les premiers patients souhaitant se faire vacciner le jeudi 21 janvier. C'était sans compter sur une pénurie de doses. Les rendez-vous pris à l'hôpital sont eux-mêmes maintenus.

Le gymnase de la Prairie est à nouveau investi par les professionnels de santé. Cette fois, c'est le centre de vaccination départemental qui s'est installé afin d'assurer la première vague de vaccinations sur le territoire du Pays Cévennes. Sur les 150 000 habitants, près de 30 000, les plus de 75 ans, sont attendus. Problème : l'Agence Régionale de Santé (ARS) a certes validé le site alsien et ouvert sur le site web sante.fr les inscriptions, mais la veille de l'ouverture du centre, la même ARS a annoncé que les doses promises ne seraient pas livrées ! Coup dur pour l'ensemble des professionnels de santé, très mobilisés depuis le printemps, ainsi que les services de l'Agglo.

« C'est grâce à la formidable coopération qui existe entre les différents professionnels de santé sur le territoire, en partie grâce à Reseda et aux efforts du service Santé de l'Agglo, que ce centre a pu être installé en un temps record. Nous avons appelé la population à se faire vacciner car c'est l'une des conditions à la reprise d'une vie normale



Christophe Rivenq (au centre), président d'Alès Agglo, au côté des professionnels de santé du bassin, n'a pas caché sa colère et sa déception face à la gestion calamiteuse de l'ARS dans ce départ manqué pour la vaccination.

IL ÉTAIT PRÉVU DE VACCINER ENTRE 500 À 600 PERSONNES PAR JOUR

et de nos libertés », a indiqué Christophe Rivenq lors d'une visite des installations le 12 janvier. Les premières injections devaient donc avoir lieu le jeudi 21 janvier.

Il n'en a rien été : « 2 640 personnes se sont inscrites en quelques jours. L'objectif était de pouvoir vacciner entre 500 à 600 personnes par jour. Avec ce manque de visibilité sur le calendrier, on ne peut même pas annoncer de date précise

d'ouverture du centre à ces personnes », se désole Alain Devallez, directeur du centre de vaccination départemental.

« Les infirmières et infirmiers du bassin étaient prêts, mais là on est vraiment dans l'incertitude. On ne sait pas quand la vaccination va pouvoir commencer », a souligné Dominique Jakovenko, infirmier et président d'Ailba (l'association des infirmiers

libéraux du bassin), d'autant que la disponibilité des professionnels risque de se réduire car les tests PCR se poursuivent à Clavières et vont sans doute reprendre un peu de vigueur durant le mois. Pour l'heure donc, il n'est plus possible de s'inscrire sur le site sante.fr. Les élus et les professionnels restent dubitatifs sur cette situation et les éventuelles répercussions dans la décision des Français de se faire vacciner. « L'acceptabilité des Français face au vaccin était bonne : plus de 60 % de la population se dit prête à être vaccinée. Cette gestion par l'ARS est contre-productive : avec des messages plus que flous et des loupés logistiques de ce genre, je crains que les gens ne remettent en cause l'efficacité même du vaccin alors que ça n'a rien à voir », a soutenu Christophe Rivenq.

La balle est désormais dans le camp de l'ARS et du préfet du Gard.

BILAN 2020 DU COVID-19 SUR ALÈS AGGLO

Au Centre hospitalier Alès-Cévennes

440 admissions

101 décès

271 patients guéris

Dans les Ehpad d'Alès Agglomération

152 résidents testés positifs

14 décès

100 agents testés positifs

Source : Centre hospitalier Alès-Cévennes



VACCINATION : UN SIMULATEUR EN LIGNE

Quand serez-vous vacciné ?

Un simulateur en ligne vous donne une estimation de votre position dans la file d'attente pour recevoir un vaccin contre la COVID-19. Ce délai est basé sur une liste de priorités publiée par le Gouvernement.

www.omnicalculator.com/health/queue-pour-vaccin-france.



ACCÈS AU VACCIN : LA HAUTE AUTORITÉ DE SANTÉ A ÉTABLI CINQ PHASES DE VACCINATION

Le Gouvernement a publié une liste des priorités pour l'accès au vaccin. Une stratégie de vaccination comportant 5 phases en fonction de l'âge des candidats.

La Haute autorité de santé (HAS) a préconisé une liste de priorités concernant les personnes souhaitant se faire vacciner. Deux facteurs de risque de formes graves sont prioritaires : l'âge et la présence de comorbidités telles que les cancers, l'obésité (IMC > 30), l'insuffisance respiratoire, l'hypertension, ... Pour l'heure, l'HAS ne recommande pas de rendre la vaccination obligatoire.

PHASE 1 (jusqu'au 1^{er} février)

- Les résidents d'établissements accueillant des personnes âgées et résidents en services de longs séjours tels que les Ehpad.

- Tous les professionnels de santé d'au moins 50 ans ou présentant des facteurs



Les soignants et les plus de 75 ans sont les personnes prioritaires à la vaccination selon les recommandations de l'HAS.

de risque ainsi que les pompiers et les aides à domicile de plus de 50 ans. Environ 750 000 personnes visées.

PHASE 2 (février - mars)

- Les personnes âgées de plus de 75 ans,

en commençant par les plus âgées ou présentant une ou plusieurs comorbidité(s).

- Les personnes âgées de 65-74 ans, en priorisant celles présentant une ou plusieurs comorbidité(s).

PHASE 3 (à partir d'avril)

- Les personnes à risque du fait de leur âge (50-65 ans) ou de leur(s) comorbidité(s) non vaccinées antérieurement.

- Les professionnels des secteurs de la santé et du médico-social non vaccinés antérieurement.

PHASE 4 (printemps)

- Les personnes vulnérables et précaires, vivant en collectivité non vaccinées antérieurement du fait de leur âge ou leur comorbidité ainsi que les professionnels les prenant en charge.

- Les personnes vivant dans des hébergements confinés ou travaillant dans des lieux clos favorisant l'acquisition de l'infection.

PHASE 5 (été)

- Autres tranches de la population susceptibles d'être infectées (18-50 ans).

DU GEL AUX HUILES ESSENTIELLES

Monteils. Yannick Parat, professeur de yoga et aromathérapeute a créé, avec son équipe, Sofragel, une entreprise axée sur la fabrication de gels et sprays hydroalcooliques 100 % bio, nature ou aromatisés aux huiles essentielles.

La société, qui emploie déjà six personnes, s'adresse aux professionnels et propose un système d'abonnements mensuels.

www.sofragel.fr

ALÈS AGGLO SE DOTE D'UN CONSEIL DE PRÉVENTION DE LA DÉLINQUANCE

Cet outil d'analyse et de décision favorise l'échange d'informations entre les différents acteurs de la sécurité et sera opérationnel fin 2021.

Un CISPD (Conseil intercommunal de sécurité et de prévention de la délinquance) constitue un cadre de concertation sur les priorités à adopter en matière de lutte contre l'insécurité et la prévention de la délinquance.

Voté en Conseil de communauté, le CISPD d'Alès Agglomération sera en place fin 2021, après une année d'audit de sécurité sur le territoire. « L'idée est d'avoir avant tout une photographie de la délinquance sur les 72 communes de l'Agglo », avance Marian Mirabello, responsable de la sécurité de la Ville d'Alès.

Après le diagnostic viendra un programme d'actions co-construit par les élus locaux, en partenariat avec les autori-

tés, les associations et la population. Trois zones géographiques seront définies au sein de l'Agglo : une zone urbaine et péri-urbaine autour d'Alès, une zone Nord et une zone Sud. « Le CISPD permettra de



Le CISPD met en place des moyens humains et logistiques sur l'ensemble du territoire.

coordonner nos actions en apportant des solutions concrètes pour régler des problématiques spécifiques selon les communes», avance Christophe Rivenq, président d'Alès Agglomération et du Conseil.

HUIT GARDES-CHAMPÊTRES POUR AIDER LES MAIRES

Pour ce faire, l'Agglo mettra des moyens logistiques et humains. Huit gardes champêtres – ils sont trois actuellement – constitueront

la brigade intercommunale. Concernant le volet prévention, Alès Agglomération, avec le concours des communes et du Conseil départemental du Gard, travaillera de concert avec trois médiateurs sur

le terrain. « L'objectif est de créer une alternative aux poursuites judiciaires et de lutter contre toutes formes d'insécurité », soutient Serge Bord, conseiller communal délégué à la Prévention de la délinquance.

Identifier un glissement vers la délinquance en fonction d'un changement de comportement, d'un absentéisme chronique ou prolongé sur les bancs de l'école, créer une médiation sur des conflits de voisinage : les actions décidées par le CISPD sont très diverses d'un territoire à l'autre.

Des groupes de travail thématiques et opérationnels seront donc créés afin de

répondre efficacement aux différentes problématiques auxquelles les élus, les autorités et les associations sont confrontés. « Le CISPD permet d'animer, de suivre, d'évaluer et d'ajuster en permanence l'efficacité des mesures mises en place sur le territoire », indique Pierre Mondillon, coordonnateur des politiques de sécurité et de prévention de la délinquance au sein de l'Agglo.

BRUNO MAZUC, CONSEILLER MUNICIPAL, DÉLÉGUÉ À LA SÉCURITÉ

UN OUTIL AUX MULTIPLES FACETTES

« Grâce à un fonds interministériel de prévention de la délinquance (FIPD), l'État soutient financièrement les collectivités.

Dans le cadre du Conseil local de sécurité et de prévention de la délinquance (CLSPD) de la Ville d'Alès, la commune a bénéficié d'une aide de 300 000 € pour l'installation d'un dispositif "Attentat-intrusion" dans ses écoles et ses crèches par exemple. Ce fonds finance également des actions de prévention de la radicalisation et de lutte contre le repli communautaire. À terme, le CLSPD d'Alès fusionnera avec le CISPD. »

LA POLICE MUNICIPALE D'ALÈS CHANGE DE LOCAUX

Le 21 novembre, les élus ont voté, en conseil municipal, le déménagement des forces de sécurité municipales d'Alès dans les locaux de l'ancienne Caisse d'Épargne, rue Rollin.

Les locaux actuels de la police municipale, rue Albert 1^{er}, sont devenus trop exigus, d'autant que de nouvelles embauches vont avoir lieu dans le cadre de la création du Conseil intercommunal de sécurité et de prévention de la délinquance (lire ci-dessus). Les régies municipales du stationnement et de l'occupation du sol (marchés, forains, ...), actuellement aux Halles de l'Abbaye, rejoindront également cette nouvelle adresse.

Enfin, dans un second temps, le Centre Superviseur Urbain assurant la vidéo-surveillance de la ville sera transféré dans le bâtiment. Le projet s'étale sur plus de dix-huit mois de travaux. L'emplacement a été choisi pour sa position stratégique, près de la mairie, mais également pour son emplacement en centre-ville et disposant d'un large parvis d'accueil.

Au total, 90 agents sont attendus d'ici le printemps 2022 dans ce nouveau centre névralgique de la sécurité publique alésienne.

LA NOUVELLE GENDARMERIE EST OPÉRATIONNELLE

Construite sur la route du Mas de la Barque, la gendarmerie de Génolhac accueille six militaires.

La construction de la nouvelle caserne de gendarmerie de Génolhac, démarrée en mai 2019, est terminée. Depuis longtemps, les actions des gendarmes de Génolhac se sont étendues sur le territoire des communes des hautes Cévennes. Les militaires ont déjà été hébergés dans différents locaux comme à la maison Pelet, à la propriété

Paillet ou sur l'avenue de la Libération en 1976. Depuis le 1^{er} octobre 2020, la brigade génolhacoise est installée sur la route du Mas de la Barque. L'ensemble est constitué d'un bâtiment administratif, d'un hébergement de gendarme adjoint volontaire et de logements pouvant accueillir cinq familles. Six militaires officient dans cette nouvelle caserne.

Une opération quasiment blanche pour la commune. Les 1,9 M€ du budget sont assurés par 500 000 € de subventions et un loyer de 65 000 € pour les 70 000 € d'annuités d'emprunt à rembourser.



Gendarmerie nationale - Avenue Pierre Olivier, route du Mas de la Barque, Génolhac
Du lundi au samedi, de 8h à 12h et de 14h à 18h - Dimanches et jours fériés, de 9h à 12h et de 15h à 18h - tél. 04 66 61 10 63

INSTALLATION DE RADARS À ROUSSON



Pour répondre à la demande des administrés et améliorer la sécurité routière, la municipalité vient de se doter de deux radars pédagogiques mobiles. Un bon moyen de prise de conscience pour les très nombreux conducteurs qui traversent Rousson. Ces radars seront régulièrement déplacés pour couvrir l'ensemble des principaux axes de la commune : Seuil d'Alès, routes de Canabias, de Trouillas et du Pont de Barjac, D904, Pont d'Avène, chemins sous Brissac et du Castellas, Mas Chabert, avenue Justin Agniel et rue de la Mairie.

LES TRAVAUX SE POURSUIVENT SUR DEUX SECTEURS D'ALÈS

Chemin de la Fontaine des Trois Gouttes et rue Michelet, des travaux entrepris depuis fin 2020 perturbent la circulation.

Chemin de la Fontaine des Trois Gouttes. C'est pour prévenir l'effondrement d'un mur de soutènement de 73 mètres de long que la municipalité d'Alès a dû fermer à la circulation le chemin de la Fontaine des Trois Gouttes depuis novembre 2020. Avant d'entamer l'entière reconstruction de l'ouvrage, le haut du chemin a pu être élargi de 3 mètres environ : 520 m³ de terre ont été grignotés sur le terrain d'un riverain ayant donné son accord. Cela va permettre de créer des "espaces refuges" pour sécuriser le double sens, en facilitant le croisement des véhicules montant et descendant. Sur cet axe du quartier du Brésis particulièrement étroit, une majorité d'habitants du secteur a en effet rejeté l'idée d'un sens unique, craignant une augmentation de la vitesse des véhicules...

Le chantier de maçonnerie du mur va se terminer mi-février et les équipes de voirie réaliseront la reprise de la chaussée dans la foulée. La réouverture à la circulation du chemin de la Fontaine des Trois Gouttes est prévue d'ici la fin du mois de février.

Rue Michelet. En centre-ville d'Alès, un chantier de rénovation de 240 mètres de réseaux vient de s'achever sur toute la longueur de la rue Michelet. Les travaux orchestrés par la RéAAL (Régie des Eaux de l'Agglomération Alésienne) ont également



200 m² de mur de soutènement seront refaits à neuf en février sur le chemin de la Fontaine des Trois Gouttes.



permis de passer en haute pression les canalisations d'eau potable, pour le confort des riverains.

La Ville d'Alès profite de la fin de ce chantier pour lancer jusqu'à cet été la réhabilitation du secteur compris entre le boulevard Louis Blanc et le boulevard Gambetta : aménagement de deux larges chemins piétons en béton désactivé (comme sur la place du Général Leclerc), création d'un contresens cyclable et de plateaux surélevés, ajout d'espaces paysagers et réalisation d'un parvis devant Mairie Prim' et le CCAS pour améliorer l'accueil et l'attente des usagers devant les bâtiments.

Les travaux sur les réseaux achevés, c'est une requalification complète de la rue Michelet qui démarrera en mars.

RÉNOVATION DE LA MAIRIE

Saint-Jean-de-Ceyrargues.

Les murs extérieurs seront ceinturés pour stopper leur écartement, les bureaux vont monter au 1^{er} étage, les salles du Conseil et des mariages seront agrandies. L'accès se fera par l'escalier ou par un ascenseur. Tout le rez-de-chaussée sera réservé à la bibliothèque qui va, elle aussi, être modernisée et associée à une salle d'animations et de réunions. Les travaux devraient être terminés d'ici fin 2021.

DES PLANTES DANS LES LIEUX PUBLICS

Cruviers-Lascours.

Après l'enfouissement des câbles électriques et la réfection de la voirie au centre du hameau de Lascours, la municipalité poursuit l'embellissement du village. À l'image de la création d'un parking, contiguë au jardin public des Lascars qui avait été fleuri grâce à des plants offerts par le Conseil départemental du Gard (photo), la route des Vignerons, l'entrée de la salle du Parc et devant l'épicerie du village, de nouvelles plantations vont bientôt agrémenter ces lieux publics. De quoi donner également envie aux habitants de fleurir leur pas de porte.



MÉJANNES-LÈS-ALÈS

MISE EN SÉCURITÉ DU CENTRE-VILLAGE



Compte tenu de la vitesse excessive d'un trop grand nombre d'automobilistes dans la traversée de Méjannes-lès-Alès, la municipalité a engagé une mise en sécurité de la route départementale traversant le village (D131). Un plateau traversant a été construit. Il comprend plusieurs aménagements : un rétrécissement de la chaussée pour obliger les automobilistes à ralentir, la création de trottoirs, la matérialisation d'arrêts pour les bus scolaires et la mise en place de signalétiques adaptées. Pour un coût de 40 000 €, ce nouveau dispositif, désormais opérationnel, contribue à une meilleure sécurité de tous.

QUAND LES BASSINS DE RÉTENTION DEVIENNENT THÉÂTRE DE VERDURE

À Saint-Julien-les-Rosiers, un nouvel espace paysagé de 2 000 m² sera bientôt dédié à la promenade et aux loisirs.

Dans le secteur de la mairie, la construction de 38 logements pour une résidence HLM et une résidence seniors nécessite la création de bassins de rétention. Ces bassins ne stockent l'eau que de manière provisoire, lors des épisodes météorologiques sévères, pour soulager le réseau d'assainissement, et ils ont pour inconvénient de réclamer une emprise foncière très importante. C'est le cas à Saint-Julien-les-Rosiers où l'ouvrage oc-

cupera 2 000 m², soit autant que la surface qui est en train d'être construite... Un espace "perdu". « Mais le faible temps d'inondation du fond du bassin autorise une autre utilisation de cet équipement », indique-t-on en mairie. La municipalité a en effet choisi de transformer cet espace en un lieu de loisir avec des aménagements paysagers et du mobilier urbain. La société paysagiste Deco Format a planché sur la conception d'un véritable théâtre de verdure, avec des arbres, des plantes et du mobilier urbain, où il fera bon se promener et où les enfants pourront jouer. Les agents municipaux du service Espaces verts sont chargés de réaliser les plantations préconisées.



Un vaste espace de 2 000 m² sera aménagé sur l'emprise des nouveaux bassins de rétention.

UNE NOUVELLE SCULPTURE EN PRÉPARATION

Alès. La municipalité a confié à l'artiste alésien Souredj Gartmann la confection d'une sculpture monumentale qui viendra orner le giratoire de la médiathèque (rue Edgar Quinet, photo) d'ici les vacances de février. Celle-ci, encore en fabrication, rendra hommage à la fois à l'écrivain Alphonse Daudet et à l'architecte Vauban.



WOLF RACING FRANCE S'INSTALLE SUR ALÈS AGGLOMÉRATION

La proximité du Pôle Mécanique a décidé Lionel Champelovier à investir près de 2 M€ dans un atelier de montage de voitures de course à Saint-Martin-de-Valgalgues.

Dirigeant d'un groupe immobilier international et pilote automobile, Lionel Champelovier a signé un partenariat avec le constructeur italien de voitures de course Wolf Racing Cars. « Notre objectif est de produire une quarantaine de voitures par an pour une clientèle européenne et internationale. Les ateliers seront installés dès le mois de février. Un team américain nous a récemment commandé dix-sept voitures. C'est un bon business pour ceux qui louent les voitures ou organisent des courses », annonce sans détour Lionel Champelovier. Wolf Racing France a investi près de 2 M€ dans ce projet et mis en place une équipe de dix personnes à St-Martin-de-Valgalgues pour réaliser l'assemblage des pièces produites en Italie. Les ateliers confectionneront également certaines pièces sur place, en carbone, en aluminium ou en acier. « Lors des week-ends de course, il y a toujours de la casse. Nous assurons le remplacement des pièces, parfois même des châssis, en plein week-end. »



Lionel Champelovier, dirigeant de Wolf Racing France, va assembler à Saint-Martin-de-Valgalgues trois modèles de voitures de course italiennes.

Le constructeur reste très peu connu en France, pourtant, selon Lionel Champelovier, ses voitures « sont les plus fiables du marché et ont le plus haut degré de sécurité. Nous commençons également à fabriquer certaines pièces essentielles, comme les boîtes de vitesse, ce qui est très rare en course auto ».

Ces bolides ont également un rapport qualité/prix intéressant : un peu moins de 80 000 €, avec une solution de location "clés en main" très attractive pour la vingtaine de pilotes qui voudra se lancer dans le trophée créé par la marque (6 courses au calendrier, à partir de mai).

Trois modèles de voitures sont proposés par Wolf Racing France, avec des motorisations estampillées Ford ou Aprilia. « Notre implantation ici, sur le bassin alésien, a également pour vocation de développer un nouveau moteur électrique. Là encore, la proximité et la facilité d'accès au circuit du Pôle Mécanique pour nos essais sont essentielles ». Dans le local de 3 000 m² à Saint-Martin – anciennement les ateliers de Citynox – Lionel Champelovier a encore d'autres projets de développement comme l'aménagement d'une piste indoor de karting.

Wolf Racing France
347, avenue de Sainte-Barbe,
Saint-Martin-de-Valgalgues
tél. 06 25 91 01 46 - wolfracingfrance@gmail.com

UN MOTEUR ÉLECTRIQUE EN DÉVELOPPEMENT

CROUZET : LES ÉLUS D'ALÈS AGGLO DÉNONCENT UNE OPÉRATION FINANCIÈRE SCANDALEUSE

Christophe Rivenq, président d'Alès Agglomération, a envoyé un courrier au Premier ministre pour dénoncer les raisons de la fermeture du site d'Alès, loin d'être en difficulté, en pleine crise sanitaire.

Le Plan de Sauvegarde de l'Emploi (PSE) de l'entreprise Crouzet ne serait-il qu'une simple opération financière ? « C'est davantage un Plan de Sauvegarde des Actionnaires », exprime Christophe Rivenq, président d'Alès Agglo. 64 emplois sont menacés de disparaître d'ici 2022. 27 devraient être relocalisés au siège, à Valence, 5 chez des sous-traitants et 32 personnes subiraient un licenciement sec. David Arragon, actuel PDG de Crouzet (propriété du fonds d'investissements LBO France), est venu le 18 janvier pour rencontrer les élus alésiens, non pas pour trouver des solutions, mais bien pour expliquer, « sans l'ombre d'un tressaillement » dira Jalil Benabdillah, vice-président de l'Agglo délégué à l'Économie, que le site alésien devait fermer afin d'apporter au

groupe 3 M€ d'économies par an. « La crise sanitaire ne doit pas servir à faire du business. L'argent de l'État et ses aides, tel que le CICE et ses prêts garantis, et les efforts consentis par le personnel comme par la collectivité pour maintenir l'entreprise dans le giron du deuxième pôle industriel d'Occitanie, ne peuvent pas être dévoyés de la sorte. C'est purement et simplement scandaleux », a dénoncé Christophe Rivenq.

UN CARNET DE COMMANDES PLEIN



Aux côtés de Max Roustan, maire d'Alès, Christophe Rivenq, président d'Alès Agglo et Jalil Benabdillah, vice-président de l'Agglo délégué à l'Économie, veulent sauver l'entreprise Crouzet et ses 64 emplois.

Crouzet, à Alès, affiche un résultat de 15 M€ avec un bureau d'études et une production reconnus par les principaux acteurs des secteurs aéronautique, industriel, médical et militaire. « Avec un carnet de commandes plein, des clients comme Safran, Airbus ou le ministère de La Défense, et dans la période que nous traversons, où de nombreuses entreprises sont aidées par l'État pour maintenir leur activité, et non pas pour profiter de la situation, ce comportement est tout simplement inacceptable. » Les élus ont déjà rencontré par trois fois les représentants du personnel de Crouzet pour discuter de la situation et soutenir le plan alternatif présenté. Alès Agglomération a par ailleurs confirmé sa proposition de diminution des coûts de fonctionnement du bâtiment de l'avenue Vincent d'Indy pour permettre à l'entreprise de se maintenir.

BOUTIQUE BELLE FLEUR

Alès. Fanny Vagelli a ouvert sa boutique Belle Fleur. La jeune diplômée de la Chambre des métiers du Gard propose des créations, des plantes et pots d'agrément, et prépare vos événements de fêtes ou de mariage.

170, rue Jean Perrin, Alès
tél. 06 13 26 92 84
lesbellesfleursdefanny.fr

BOUCHERIE BEAUTEVILLE

Alès. Une femme derrière le billot : Julie Soulet a pris les commandes de la Boucherie Beauteville depuis le 5 janvier. Ce nouveau commerce de centre-ville propose des produits de boucherie et de charcuterie, ainsi que des plats de traiteur fabriqués avec des produits locaux.

19, rue Beauteville, Alès
Ouverture du mardi au vendredi,
de 8h à 13h et de 15h30 à 18h30.
Samedi de 8h à 18h30
tél. 04 66 24 12 22



UNE LETTRE AU 1^{ER} MINISTRE JEAN CASTEX



Les responsables politiques de l'Agglo, les députés Olivier Gaillard et Annie Chapelier comme la présidente de la Région, Carole Delga, ont soutenu unanimement les élus alésiens qui sont restés ouverts à toute sortie de crise positive, bien que l'attitude du PDG de Crouzet ne laisse que peu d'espoirs à une issue favorable pour les 64 emplois menacés. Un courrier déplorant cette situation et demandant que l'État intervienne pour annuler le PSE a été envoyé au cabinet du Premier ministre, Jean Castex.

LES JARDINS DE LA RÉSIDENCE PIERRE-CURIE SONT EN PLACE

Le projet de résidentialisation du site Pierre-Curie a pris fin avec la livraison des vingt jardins privés créés au bas des bâtiments.

Le projet de gestion de site des résidences Pierre-Curie a porté ses fruits. Les bâtiments ont bénéficié d'un important programme d'isolation thermique par l'extérieur comme pour les autres résidences en chauffage électrique, en 2017. Certains points de dysfonctionnement ont été traités sur le moment mais d'autres nécessitaient des programmes de travaux plus importants.

Les grands espaces verts à l'arrière des bâtiments demandaient à Logis Cévenols beaucoup d'entretien pour une utilisation par les locataires assez rare. Des efforts d'aménagements ont été entrepris voilà plusieurs années, à travers la création d'un terrain de pétanque et d'espaces paysagers, mais avec finalement peu d'appropriation de la part des locataires. Le site avait déjà été résidentialisé : les espaces verts ont été délimités par des barrières en bois afin de marquer une séparation physique entre l'espace public et le domaine privé. Une seconde étape a consisté à récupérer une partie de ces espaces verts peu usités pour les rattacher aux logements des rez-de-chaussée.



Vingt logements du rez-de-chaussée ont désormais un jardinet.

DES JARDINETS DE 50 À 55 M²

Le terrain a ainsi été rehaussé lorsque cela était nécessaire et les garde-corps du balcon existant ont été ouverts pour donner accès au jardin. Enfin, pour plus d'intimité, des brise-vues ont été posés entre les jardins. Les grillages, donnant vers l'extérieur, ont été végétalisés et un apport de terre végétale permet désormais à chacun de cultiver son jardin.

Suite au premier confinement, les travaux ont été plus longs que prévu. Logis Cévenols a également profité de cette intervention pour engager la réfec-

tion, devant des bâtiments, des enrobés des parkings et des abris à containers. Le coût de l'opération est de l'ordre de 300 000 €. Il est sans conséquence pour le loyer des locataires. « C'est un véritable atout pour les habitants du rez-de-chaussée qui disposent désormais d'un espace personnalisable et qui agrémentent vraiment leur cadre de vie », s'enthousiasme Philippe Curtil, directeur général de Logis Cévenols.

La reprise complète de la résidence est ainsi finalisée.

BUDGET 2021 : LOGIS CÉVENOLS ENGAGE 121 M€ POUR AGRANDIR ET ENTREtenir SON PATRIMOINE

L'Office maintient un haut niveau d'entretien du patrimoine et investit pour plus de 43 M€ en 2021.

La Réduction de loyer de solidarité (RLS), imposée par la réglementation depuis 2018, représente pour le bailleur une perte de loyer de 2 M€ en 2021. Dans le même temps, et afin de

préserver un haut niveau d'entretien de son patrimoine, Logis Cévenols a comprimé ses coûts de gestion de plus de 10 %. « Bien que les loyers augmentent de 0,66 % en 2021, le loyer moyen est de 323 €, c'est un niveau inférieur de 11 % aux loyers autorisés par la réglementation, qui marque notre volonté de maintenir des loyers bas tout en poursuivant une politique

607 CONSTRUCTIONS PROGRAMMÉES EN 2021

d'entretien ambitieuse », indique Philippe Curtil, directeur de l'Office alésien. Pour l'investissement, le rythme de production va diminuer par rapport aux trois dernières années, là aussi du fait de la RLS. Mais le budget 2021 reste marqué par des opérations en cours ou en fin de chantier engagées les années antérieures.

290 mises en services de logements sont donc encore programmées cette année. Les investissements en cours représentent un engagement financier de 121 M€, dont 43 M€ sur la seule année 2021. Ces montants concernent les constructions neuves (607), la réhabilitation et le Nouveau programme national de rénovation urbaine. Le NPNRU pèse pour 64 % des investissements dans les projets de l'Office.

« Le projet de renouvellement urbain représente un enjeu financier majeur pour Logis Cévenols. C'est aussi une opportunité formidable pour l'avenir qui va métamorphoser le territoire », assure Philippe Curtil.



En 2021, Logis Cévenols mettra en service 290 nouveaux logements.

Logis Cévenols



OPH ALÈS AGGLOMÉRATION

Site internet de l'office
www.logiscevenols.fr



RÉFECTION DES HALLS D'ENTRÉE

Rue de la Meunière.

La reprise des halls concerne les 1 à 9, rue de la Meunière. Les portes sont désormais parallèles au trottoir. Un aménagement paysager est en cours dans la rue autour des portes d'entrée.

La mise en peinture des encadrements de porte est réalisée et un sas d'entrée a été créé pour améliorer l'isolation thermique des parties communes. La peinture et la faïence des halls ont été restaurées.

Un faux plafond a également été posé, ainsi qu'une nouvelle interphonie équipée d'un visiophone.



REMISE DES PRIX DES BALCONS ILLUMINÉS

Conilhères. Lancé à l'initiative de la gardienne du site (lire Alès Agglo n° 84, janvier 2021, p. 10), le concours des balcons illuminés à la période de Noël était l'occasion pour la vingtaine de locataires participants de rivaliser de lumières et de guirlandes pour embellir les façades. La remise des prix aux trois lauréats a eu lieu le 12 janvier autour d'un chocolat chaud.



ALÈS AGGLOMÉRATION PUBLIE SON ATLAS DE LA BIODIVERSITÉ

Avec clarté et précision, l'ouvrage décrit 65 espèces, et permet de mieux connaître la diversité des milieux et des richesses naturelles emblématiques du territoire.

Huit ans après l'Atlas qui inventoriait la biodiversité des 16 communes du Grand Alès, le nouvel opus réalisé à l'échelle de l'agglomération élargie à 72 communes couvre désormais un périmètre d'études bien plus diversifié. En conséquence, le regard a changé : « L'Atlas de 2012 décrivait 26 espèces en milieu urbain et péri-urbain. Pour cette nouvelle version, nous avons porté une réflexion par biotope, en 6 milieux distincts¹, pour 65 espèces décrites, dont 30 avec cartographie des zones d'habitat », détaille Ghislain Bavre, directeur de la Mission Développement durable d'Alès Agglomération. Préfigurant la mise en place de corridors écologiques en fonction de trames vertes, bleues et noires (pour la biodiversité nocturne), l'Atlas est un support de réflexion pour les élus qui souhaitent mener des projets d'aménagement. Mais en mettant en lumière les espèces ordinaires et remarquables, tout comme les espèces envahissantes exotiques, il est également destiné au grand public qui peut ainsi plus



L'Atlas de la Biodiversité est consultable par tous, notamment dans les 52 médiathèques de l'Agglo.

facilement découvrir son environnement. Précisons que vingt-huit partenaires techniques, dont le Département du Gard et les services de l'État, ont contribué à ce travail. Un gage de rigueur pour ce support qui est aussi destiné aux scolaires. « Des outils pédagogiques complémentaires seront opérationnels pour la rentrée 2021 », annonce Ghislain Bavre.

Disponible gratuitement en téléchargement sur ales.fr, l'Atlas de la Biodiversité d'Alès Agglomération est aussi édité sur papier dans un grand format augmentant le plaisir de lecture. Il sera consultable

UN ATLAS ABORDABLE PAR TOUS

en février dans les 72 mairies et dans les 52 médiathèques de l'Agglo, dans les 6 points d'information touristique et les 109 écoles publiques du territoire. Abordable par tous, l'ouvrage sera également à disposition en version papier à la Maison de la Nature et de l'Environnement et au Centre national de Pomologie, à Alès, au Centre d'interprétation des vallées cévenoles Biosphera, à Cendras, et à la Maison du Parc National des Cévennes, à Génolhac.

1 – Milieu forestier, garrigues, milieu agricole, cours d'eau & zones humides, falaises, milieu urbain.

ALÈS AGGLO, TERRITOIRE ENGAGÉ POUR LA NATURE

Décerné fin 2020 par l'Agence Régionale de la Biodiversité, le label "Territoire Engagé pour la Nature" encourage 3 voies : l'accompagnement à la réalisation d'Atlas de la Biodiversité à l'échelle communale, l'appui technique aux élus sur les questions de trames vertes, et l'incitation à la "désartificialisation" des sols, déjà expérimentée à Alès avec un travail autour des parcs et jardins, des parkings en terre battue, des aménagements floraux et la présence de la nature en ville.



230 PLANTATIONS AU PIED DU MONT BOUQUET

Brouzet-lès-Alès. L'équipe municipale a obtenu gratuitement 230 plants de la part de la pépinière départementale. Élus et volontaires se sont donc mis à l'œuvre fin 2020 pour nettoyer massifs et jardinières, tailler et planter.

Le choix s'est porté sur des plantes résistantes qui limiteront l'arrosage. Le fruit de ce travail, qui est amené à se poursuivre, pourra pleinement s'apprécier dans quelques mois, dès le printemps revenu. La municipalité espère ainsi colorer les rues du village, apporter du bien-être aux habitants et les inciter à profiter de cet environnement privilégié au pied du Mont Bouquet.

FRELON ASIATIQUE

Alès Agglo. C'est au mois de février qu'il convient de scruter les nouveaux nids de frelons asiatiques : sur les branches d'arbres, les plafonds des abris, les sous-pentes, les vérandas ou les terrasses couvertes. Ils ne sont pas plus gros que la taille d'une orange et le frelon femelle fécondée y fait sa ponte de fin février à mi-mars. Si vous repérez un nid, il est fortement déconseillé d'intervenir vous-même. Référez-en à la mairie de votre domicile.

SALINDRES DÉCRÈTE LE PLAN "ARBRES" ET SENSIBILISE LES ENFANTS À L'ENVIRONNEMENT

Les élèves de l'école primaire ont participé aux soixante premières plantations du plan "1 arbre par enfant".

De plus en plus de villes se dotent d'un plan "arbres". Celui de Salindres vise la plantation de soixante jeunes arbres chaque année, pendant six ans, soit autant que le nombre d'enfants en écoles maternelle et primaire. En 2026, la com-

mune comptera ainsi 360 arbres de plus, en dehors du remplacement de ceux nécessitant d'être coupés. « Notre nature a besoin d'arbres, résume Monique Cornut, adjointe au maire de Salindres, déléguée à l'Environnement. Ils embellissent le cadre de vie, apportent de la fraîcheur l'été, contribuent à la qualité de l'air, ... Mais à Salindres, beaucoup de végétaux sont désormais vieux. Voilà pourquoi nous voulions lancer ce plan sans tarder ».

Une opération que la municipalité a souhaité mener avec les jeunes citoyens de

Salindres. « Le directeur et les enseignants de l'école primaire ont tout de suite été très motivés à l'idée que ce plan se concrétise, assure Pierre Trauchessec, adjoint au maire délégué à l'Éducation. Cet hiver, ils ont choisi de sensibiliser les classes de CP. L'hiver prochain, en fonction des programmes et des lieux retenus, il y aura peut-être des classes de CE1 ».

Malgré des conditions météo difficiles, une première journée de plantation a été organisée le 8 décembre 2020 et les premiers objectifs ont été atteints : une haie de quarante cyprès orne désormais l'allée menant au nouveau cimetière et vingt autres plantations ont été réalisées à côté du stade. Monique Cornut songe déjà aux futurs lieux possibles : « Dans la cour d'école, nous aimerions bien qu'un ou deux arbres soient plantés. Par ailleurs, à la Tour Bécamel, certains circuits pourraient être valorisés avec des essences robustes, peu gourmandes en eau et faciles à entretenir ». Pour que le projet ait du sens sur le volet paysager, deux entreprises locales renommées ont été sollicitées : Ecosylva et Les Jeunes Pousses. « Chênes, frênes, érables, micocouliers, liquidambers, ... Nous leur avons entièrement fait confiance pour le choix des espèces en fonction des lieux », explique Thierry Merle, adjoint au maire de Salindres, délégué aux Travaux.



En décembre 2020, les jeunes Salindrois ont réalisé les 60 premières plantations.




TRI SÉLECTIF

LE TRI SÉLECTIF, UN JEU D'ENFANT !

65 % DES DÉCHETS PEUVENT ÊTRE RECYCLÉS, MAIS POUR CELA, ENCORE FAUT-IL QU'ILS SOIENT BIEN TRIÉS... TESTEZ VOS CONNAISSANCES SUR LE TRI SÉLECTIF AVEC CE QUIZ DE 10 QUESTIONS.


➔ 1 Quel jour dois-je suspendre mon sac jaune sur l'arbre à tri ?

A : Mardi.
B : Mercredi.
C : Vendredi.



➔ 2 Depuis le 1^{er} janvier 2020, je dois jeter mes papiers...

A : dans les sacs jaunes.
B : dans une borne spécifique.
C : avec les ordures ménagères.




➔ 3 Dois-je laver mes emballages avant de les mettre au tri sélectif ?

A : Oui.
B : Non.
C : Ça dépend des produits.



➔ 4 Si je casse un verre d'eau, quel est le bon geste ?

A : Je le mets dans la colonne à verre.
B : Je le mets à la poubelle.
C : Je le porte en déchèterie.



➔ 5 Pour fabriquer une trottinette en aluminium il faut...

A : 50 canettes.
B : 120 canettes.
C : 260 canettes.



➔ 6 Parmi ces déchets en plastique, lequel n'est pas recyclable ?

A : Une bouteille d'huile végétale.
B : Un flacon de shampoing.
C : Un thermomètre.

➔ 7 Je jette les cartons qui ont servi à mon déménagement...

A : à la déchèterie.
B : dans le bac ou le sac jaune.
C : à la poubelle.



➔ 8 Combien de déchèteries sont à ma disposition sur Alès Agglomération ?

A : 3 - B : 7 - C : 9

➔ 9 À quoi sert la plateforme à végétaux qui a ouvert à Massillargues-Atuech ?

A : Acquérir des végétaux à planter dans son jardin.
B : Se débarrasser de tous ses déchets verts issus de la tonte ou de la taille.
C : Échanger des végétaux entre particuliers.

➔ 10 Pour gagner de la place dans mon sac jaune, j'imbrique les emballages les uns dans les autres.

A : C'est un bon réflexe écologique.
B : C'est une mauvaise idée, il vaut mieux écraser les emballages pour gagner de la place.
C : Surtout pas, mes déchets seront refusés sur la chaîne du tri.

**➔ 1 QUESTION ?
1 DOUTE ?**

Les ambassadeurs du tri sélectif d'Alès Agglomération sont là pour vous répondre et vous guider

N° Vert 0800 540 540
ambassadeurs.tri@alesagglo.fr

1. A : La tournée de ramassage a lieu tôt le mercredi matin.
2. B : Alès Agglomération a mis en place une collecte des papiers en point d'apport volontaire, comme pour le verre. C'est l'assurance d'avoir une matière mieux recyclée.
3. B : Dans le processus de recyclage, les emballages seront chauffés à très haute température et donc débrassés de tout résidu. L'eau dépensée pour rincer annule le bénéfice du recyclage.
4. C : Le verre culinaire (vaisselles et plats transparents) a une composition chimique et une température de fusion différentes du verre d'emballage. Seuls les emballages en verre peuvent être recyclés : bouteilles, pots, bocaux, et flacons.
5. B : L'accès est gratuit.
6. C : À cause du mercure ou des déchets électriques qu'il contient. Il convient de le déposer en déchèterie.
7. A : Les gros cartons se recyclent, mais ils ne doivent pas être éliminés dans les sacs jaunes.
8. C : Alès, Anduze, Génolhac, Les-Salles-du-Gardon, Ribautre-les-Tavernes, Salignes, St-Césaire-de-Gauzignan, St-Martin-de-Valgarnies et Thoiras.
9. B : L'accès est gratuit, le dépôt au sol est hyper simple et il n'y a aucune limitation de volume ou d'allers-retours.
10. B et C : Le tri est réalisé manuellement sur la chaîne du tri. Les agents n'ont pas le temps de séparer les déchets et, dans le doute, les écartent donc des filières de recyclage...

ITINÉRANCES VEUT ÉVITER « LES ÉCRANS NOIRS ET L'ANNÉE BLANCHE »

La 39^e édition du Festival Cinéma d'Alès est programmée du 19 au 28 mars. Toutes les mesures sanitaires sont déjà prévues

L'équipe n'a pas chômé depuis l'annulation brutale du festival 2020, une semaine avant l'ouverture. Elle a d'ores et déjà prévu d'adapter les séances et son organisation, toujours suspendue aux annonces du Gouvernement d'une semaine sur l'autre. « Nous aurons sans doute une jauge réduite pour mieux respecter les consignes sanitaires, mais l'essentiel d'Itinérances est préservé : nous gardons l'ossature des éditions précédentes, avec une thématique autour des "Passages secrets", dont deux ou trois films résonnent avec l'actualité. Le mot d'ordre c'est "Pas d'écrans noirs ni d'année blanche en 2021" ! » déclare Antoine Leclerc, délégué général du festival. Et d'ajouter : « Avec tous les soutiens que nous avons eus, autant de la part de nos partenaires institutionnels et privés que de la part du public, nous constatons que les Français sont en manque de manifestations culturelles... La culture est bel et bien essentielle ». Il faut dire que le Festival Cinéma d'Alès - Itinérances est un événement populaire. Près de 48 000 spectateurs y sont accueill-

lis chaque année. Un moment fort qui, au-delà de sa dimension culturelle, tient une place importante dans la vie économique d'Alès Agglomération. « D'autant que, du côté de la production des films, ils n'ont pas chômé eux non plus. Beaucoup de nouvelles œuvres arrivent en plus des sorties de films reportées. »

En substance, le Festival du Cinéma occupera cinq lieux de projection sur Alès (Cratère Théâtre, CinéPlanet, médiathèque Alphonse Daudet, Capitole) et à Saint-Martin-de-Valgalgues (Espace La Fare Alais).

Des hommages, des cartes blanches et des rencontres sont programmés avec Julie Gayet, Fabcaro (avec deux films adaptés de son travail), Yves Jeuland, Elia Suleiman, Tabaimo, Jackie Berroyer, Samuel Blumenfeld, etc.

Itinérances du 19 au 28 mars
tél. 04 66 30 24 26 - www.itinerances.org

« L'ESSENTIEL DU FESTIVAL EST PRÉSERVÉ »
ANTOINE LECLERC



Auteur du best-seller Zai Zai Zai Zai, Fabcaro a produit l'affiche 2021 d'Itinérances. Deux films adaptés de son travail sont projetés cette année.

AVANT-PROGRAMME

- Sélection internationale de longs métrages inédits, en avant-première ou réédités.
- Compétition de courts métrages francophones.
- Rendez-vous avec ARTE, avant-premières, rencontres, ...
- La Méditerranée dans un fauteuil : une programmation composée en collaboration avec un collectif d'associations de solidarités, une soirée avec l'humoriste Réda Seddiki et un concert de Djazia Satour.
- Séances adaptées aux sourds, malentendants, aveugles et malvoyants.

Sous réserve des conditions sanitaires

SAINT-CHRISTOL-LEZ-ALÈS VOTEZ POUR VOTRE ŒUVRE FAVORITE

De la mi-décembre 2020 à la mi-janvier, trente artistes peintres et sculpteurs ont participé au salon des Arts de Saint-Christol-lez-Alès dans sa version numérique, en inscrivant leurs œuvres sur le site web de la commune.

Découvrez l'exposition sur internet du 6 au 28 février. Vous pourrez alors voter pour votre œuvre "Coup de cœur" afin de récompenser le travail et le talent de ces artistes.

www.saintchristollezales.fr



LES COURS SE POURSUIVENT AU CONSERVATOIRE D'ALÈS AGGLO

Malgré la crise sanitaire, les musiciens et artistes amateurs du Conservatoire intercommunal peuvent continuer leur pratique artistique.

Auto-formée aux logiciels de visioconférence et équipée par la collectivité de nouveaux ordinateurs, l'équipe pédagogique du Conservatoire Maurice-André d'Alès Agglomération est parvenue à maintenir le lien avec les jeunes et les adultes. « Les cours en "visio" avec les professeurs de musique, de danse et de théâtre ont permis une continuité pédagogique sur

l'ensemble du territoire », soutient Brigitte Billault, la directrice. Seuls l'enseignement du chant lyrique et les chorales adultes ne peuvent se poursuivre.

La vie du Conservatoire a suivi son cours avec également l'arrivée de nouveaux professeurs : Anne Balloy et Léonard Bonné, deux pianistes, et Jean-Marc Pongy, saxophoniste du Quatuor désaxé. « Deux heures de contrebasse et trois heures de percussions d'orchestre ont été ajoutées au programme. Yoel Talacios Pérez, professeur de salsa et de bachata, devrait bientôt commencer ses cours lui aussi. »

Le Conservatoire Maurice-André a rouvert ses portes le 4 janvier aux mineurs, aux élèves du 3^e cycle et à ceux du cycle de perfectionnement. Les pratiques collectives ont repris en petits groupes. En revanche, les 90 manifestations organisées dans le cadre du projet pédagogique intercommunal ont subi un coup d'arrêt total. Pour cet été, l'association Alès Sinfonia prévoit six ou sept dates au lieu de quatre habituellement. « Nous sommes dans les starting-blocks, prêts à retrouver nos élèves et notre public », affiche, confiante, Brigitte Billault.



L'EXPO BONFILS PROLONGÉE

Alès. Au musée du Colombier, l'exposition "La maison Bonfils, une aventure photographique entre Cévennes et Moyen-Orient" est prolongée jusqu'au 14 février. L'expo présente une centaine de tirages, négatifs, albums et documents d'archives issus de la collection de Jean-François Gallier et du fonds de la Médiathèque de l'Architecture et du Patrimoine.

Ouvert de 14h à 17h (fermé le mardi)
Rue Jean Mayodon, Alès
tél. 04 66 86 30 40
www.museeducolombier.fr



MORGANE LE CUFF SUR RGO LE 7 FÉVRIER

Alès. La harpiste Morgane Le Cuff propose un voyage au cœur de la musique trad', de la Bretagne à la Galice. En direct sur Radio Grille Ouverte (88.2), le 7 février, à 16h.

www.radiogrilleouverte.com



CIRQUE, RÉSIDENCE DE LA VERRERIE

St-Martin-de-Valgalgues.

Du 22 février au 5 mars, le pôle cirque La Verrerie accueille Mélanie Pauli en résidence (compagnie Cirque des petites natures). Elle mettra au point son tout nouveau spectacle, *Dori*.

RencontrO PlatO prévue le 4 mars (horaire à préciser), Espace La Fare Alais tél. 04 66 86 45 02

L'OAC AFFÛTE LE PHYSIQUE ET LE PSYCHIQUE DE SES JEUNES JOUEURS

Un partenariat avec l'IMT Mines Alès permet aux joueurs de 14 à 17 ans de bénéficier de soutien scolaire afin de mieux concilier passion sportive et études.

Mens sana in corpore sano. Pour atteindre ses objectifs de retour en National 1, l'Olympique d'Alès en Cévennes (OAC) fait sien le précepte latin qui dit qu'il est nécessaire d'avoir "un esprit sain dans un corps sain". Une formule à prendre au sens propre comme au sens figuré. Le club ne parle plus uniquement d'équipe première, de transferts, de play-off ou de montée. « Notre projet de football, qui est de retrouver le plus haut niveau du championnat National d'ici quatre ans, nous l'envisageons de manière globale, en l'inscrivant dans une dimension sociale forte, avance Philippe Mallaroni, manager général du club. Que ce soit en pensant à court terme, avec des efforts sur le recrutement bien entendu. Mais aussi en travaillant à long terme sur la valeur affective du club auprès des supporters et plus généralement des habitants de l'Agglo, sur les partenariats d'entreprises, sur notre relation avec la municipalité d'Alès et bien entendu aussi sur la formation des jeunes joueurs qui constituent la relève ».

Sur ce dernier point, l'OAC tente une nouvelle approche : proposer du soutien scolaire aux adolescents pour leur permettre



L'OAC veut prévenir les difficultés scolaires de ses joueurs de 14 à 17 ans qui chaussent les crampons au minimum quatre fois par semaine.

FORMER LES ESPRITS AUX VALEURS HUMAINES

de s'entraîner plus sereinement. « Pour les quatre-vingts jeunes joueurs des catégories U14 à U18, ce sont trois entraînements hebdomadaires minimum, plus les compétitions le dimanche, explique Jean-Marie Pasqualetti, directeur sportif de l'OAC. Se mettre sur les devoirs en rentrant tard le soir ou s'avancer lorsque l'on n'a que le samedi de disponible, ce n'est pas évident et, pour les parents, ça peut être un frein ».

Une convention de partenariat a donc été signée le 20 janvier avec l'IMT Mines Alès et la Ville d'Alès dans le cadre du programme "Arobases de la fraternité". Quatorze élèves-ingénieurs proposent un tutorat personnalisé et gratuit aux joueurs qui ressentent des difficultés pour concilier sport et études. Un soutien de deux heures tous les jeudis, pour le moment en visio, qui ne se limite pas uniquement aux ma-

thématiques et aux sciences. « Le but n'est pas de refaire les leçons, mais de donner ce petit coup de pouce qui permet de débloquer, comme peut le faire un grand frère ou une grande sœur », indique Aimé Cavallé, conseiller municipal d'Alès et coordonnateur des Arobases de la Fraternité.

« Pour faire de bons footballeurs, il est indispensable de former les esprits aux valeurs humaines, insiste Philippe Mallaroni, qui travaille avec toute la confiance du président Didier Bilange. Il ne faut jamais oublier que le football doit demeurer un jeu où le plaisir est dominant et où les valeurs de respect et de solidarité doivent être toujours maintenues et même développées ».

Sur cet élan et pour aller encore plus loin, l'OAC a entamé des discussions avec des chefs d'établissements scolaires d'Alès Agglomération pour recréer des sections sportives que l'on appelait autrefois "classes à horaires aménagés".

COVID-19 : DU SPORT AVEC LE RÉSEAU ALESSA

La crise du Covid-19 accroît la nécessité pour les publics fragiles de ne pas rester sédentaires. C'est d'ailleurs pourquoi l'activité physique sur prescription médicale est autorisée en cas de confinement. Le réseau ALESSA (Alès Sport Santé, Sport Adapté) est un nouveau collectif d'associations qui proposent de l'activité physique adaptée aux personnes souffrant de pathologies ou étant fragilisées. Après un premier diagnostic téléphonique, ALESSA oriente le public vers la ou les différentes associations proposant l'activité la plus conseillée.

Contact : 06 59 60 97 41



19 COLLÉGIENS DÉCOUVRENT LE SKI DE FOND

Génohac. L'association sportive du collège de la Régordane, à Génohac, a permis à 19 élèves de découvrir la pratique du ski de fond au Mas de la Barque, le 13 janvier. Emmenés par le professeur d'EPS Benjamin Hivert, les collégiens ont également eu droit à une découverte du milieu montagnard dans les grands espaces entourant la station de pleine nature.



L'ÉMISSION "TURBO" DE M6 A FAIT TOURNER SES CAMÉRAS À ALÈS

Le programme télé dédié à l'automobile s'est arrêté sur le circuit du Pôle Mécanique et sur l'aérodrome de Deaux. Des séquences sportives à retrouver en replay.

Cela faisait quinze ans que Cyril Drevet, Étienne Bruet et Safet Rastoder, les trois journalistes-essayeurs historiques de l'émission Turbo, diffusée le dimanche sur M6, n'avaient pas été réunis pour le tournage d'un sujet. C'est sur Alès Agglomération que les retrouvailles ont eu lieu, du 6 au 8 janvier. Les trois journalistes y ont trouvé un cadre idéal pour mettre en boîte une partie de l'émission qui a été diffusée le 24 janvier.

Une séquence ludique d'environ douze minutes avec trois breaks sportifs aussi puissants que luxueux (Audi RS7 Sportback, BMW M5 Competition et Mercedes AMG E63 S), avant tout propice à faire de belles images. Les voitures ont pu être poussées dans leurs retranchements sur

le circuit vitesse du Pôle Mécanique, mais elles ont également été mises en situation "normale" de conduite sur les petites routes cévenoles des alentours. Enfin, une dernière séquence "plaisir" a été tournée sur le tarmac de l'aérodrome de Deaux où un test comparatif d'accélération a pu être réalisé...



L'équipe de tournage de l'émission Turbo est restée une journée entière sur le Pôle Mécanique d'Alès le 6 janvier.

Pour le Pôle Mécanique et plus largement la région d'Alès, le tournage de cette émission regardée par près d'un million de téléspectateurs chaque semaine était une belle occasion de dévoiler ses atouts.

Rediffusion : www.turbo.fr ou www.6play.fr/turbo-p_884

À ALÈS, LA DERNIÈRE LIGNE DROITE, MAIS PENTUE, DE L'ÉTOILE DE BESSÈGES

Le 7 février, Alès accueille la 5^e et ultime étape de cette course cycliste internationale pour un contre-la-montre de 11 km à l'assaut de l'Ermitage. Un évènement sportif désormais retransmis à la télé dans 7 pays.

En ces temps de couvre-feu, de confinements et d'annulations d'évènements en cascade pour les sportifs amateurs, le maintien d'une compétition de haut niveau est forcément réjouissant. Vingt-deux équipes cyclistes professionnelles auront à cœur d'offrir du beau spectacle sur cette 51^e Étoile de Bessèges qui rendra hommage à son créateur, Roland Fangille, malheureusement décédé en novembre 2020, et qui ouvrira le calendrier international des courses à étapes. La Ville d'Alès, partenaire de l'organisation, propose le 7 février le traditionnel Grand-prix d'Alès-en-Cévennes en guise de 5^e et ultime étape. Un contre-la-montre individuel qui participe à la renommée de l'épreuve tant il a permis de bousculer à de nombreuses reprises le classement général jusqu'au dernier moment. C'est aussi ce caractère haletant de la course qui suscite l'intérêt croissant des diffuseurs de programmes sportifs télévisés. L'Étoile de Bessèges, qui

UNE ÉTAPE GÉNÉRALEMENT DÉCISIVE POUR LE CLASSEMENT GÉNÉRAL



Les dérailleurs sont actionnés dans la montée de l'Ermitage où la pente passe de 8 à 16, puis 20 %...

est à nouveau retransmise en intégralité et en direct en France sur la chaîne L'Équipe (le contrat de partenariat a été prolongé de trois ans), est également diffusée cette année dans six autres pays, assurant des centaines de milliers de téléspectateurs : Norvège, Danemark, Belgique, Allemagne, Angleterre, Espagne. Une couverture médiatique qui tombe à point en cette période de Covid-19, permettant à ceux qui préfèrent éviter de sortir assister à cet évènement. Pour les autres, la Ville d'Alès propose un service de navettes gratuites afin de se répartir sur toute l'ascension de

l'Ermitage. La police municipale veillera également à la bonne distanciation du public sur la zone de départ et aucun "village vélo" ne sera organisé. À partir de 13h15, quelque 150 coureurs partiront les uns après les autres, dans l'ordre inverse du classement général provisoire, avec pour quelques-uns l'espoir de succéder à Benoît Cosnefroy, le vainqueur 2020. Un final de 11 km qui demande aux concurrents de la force pour "tirer le braquet" le long du Gardon et de la vélocité pour rejoindre le sommet de la colline de l'Ermitage. Un exercice qui se négocie sur une pente passant de 8 à 20 % dans les derniers hectomètres !

EN PRATIQUE

• Parcours

Avenue Carnot, rue Docteur Serres, boulevard Louis Blanc, quai Boissier-de-Sauvages, quai du 11-Novembre-1918 jusqu'au giratoire du Pôle Mécanique, retour par le même chemin, pont de Resca, quai Chaptal, route de Saint-Jean-du-Pin, montée de l'Ermitage.

• Navettes

Départ parking du champ de Foire et place Péri, de 11h30 à 13h (retours à partir de 16h30). Gratuit.

• Fermetures de routes

Centre-ville d'Alès de 12h à 17h (accès par le pont Vieux). Route de St-Jean-du-Pin de 12h à 17h (dans les deux sens)

• Retransmission

En direct sur la chaîne L'Équipe, de 13h30 à 16h30.

• Infos course

www.etoiledebesses.com



RALLYE DAKAR : UN BON APPRENTISSAGE POUR ROMAIN DUMAS

Objectif atteint pour le pilote alésien, venu à bout de sa 5^e participation au rallye Dakar qui s'est disputé du 3 au 15 janvier en Arabie Saoudite. « Terminer était l'objectif n° 1, afin de prendre de l'expérience pour les années futures », a confié Romain Dumas qui développe depuis 2019, au sein de son écurie RD Limited basée au Pôle Mécanique d'Alès, le buggy DXX. L'équipage Romain Dumas/Gilles de Turckheim, engagé par le team Rebellion Racing, prend la 43^e place du classement général autos. L'autre équipage au volant du DXX RD Limited, composé d'Alexandre Pesci et Stephan Kuhni, a en revanche dû abandonner après des tonneaux.



LE MARQUAGE DES VÉLOS DEVIENT OBLIGATOIRE EN 2021

De nouvelles règles ont été édictées pour lutter contre le vol et le trafic de vélos volés.

Depuis le 1^{er} janvier 2021, tous les vélos neufs vendus chez un professionnel doivent être marqués (sauf les modèles pour enfants jusqu'à 16 pouces). Cette règle vaudra également pour tous les vélos d'occasion vendus par les professionnels à partir du 1^{er} juillet 2021.

Les numéros uniques d'identification sont

inscrits sur le cadre et dans une base de données pour retrouver plus facilement les propriétaires.

L'association "Partageons la Route", précurseur dans ce domaine depuis 5 ans, propose à tous les propriétaires d'une bicyclette de la marquer (y compris sur les cadres en carbone). Cela se passe tous les derniers mercredis de chaque mois, à l'Office Municipal des Sports d'Alès (rue Charles Guizot, quartier de Tamaris).

Sur rendez-vous : 06 71 47 12 21



Le marquage peut-être réalisé sur n'importe quel cadre de vélo.

DANSE : LE BRONZE POUR MAÏ-LOU

Saint-Maurice-de-Cazevieille. Après avoir décroché fin 2020 le 1^{er} prix national "classique" de la Confédération nationale de danse, avec félicitations du jury, Maï-Lou Hurlot vient d'obtenir cette fois la médaille de bronze du concours international. La jeune danseuse de 14 ans, qui habite Saint-Maurice-de-Cazevieille, a commencé la danse classique à 6 ans et a intégré le Conservatoire de danse d'Avignon en 2017.



ALÈS : UNE SORTIE AU RESTAURANT EN GUISE DE REPAS DES AÎNÉS

Impossible de faire l'impasse sur le traditionnel repas des aînés, offert par la Ville d'Alès. Le CCAS planche sur une version conviviale dans les restaurants du centre-ville.

Le repas des aînés, habituellement organisé au parc des expositions de Méjannes-lès-Alès, n'aura pas lieu. Est-il besoin de vous dire pourquoi ?

« Que tous nos aînés se rassurent, nous ne les oublions pas, bien au contraire, avance Marie-José Veau-Veyret, conseillère municipale déléguée aux Seniors. Nous savons l'importance que les Alésiens accordent à ce rendez-vous auquel ils sont plus de 2 000 à répondre présent chaque année ».

Ce repas est d'ailleurs une journée majeure dans la vie du service Animation Seniors de la Ville. « Nous préparons cette journée dès le mois de septembre. C'est un moment de la vie des aînés où nous mettons à contribution plusieurs services de la ville, ainsi que le Conseil municipal des enfants », indique Régine Benoît, cheville ouvrière de l'événement.

« L'important est de conserver la convivialité et l'esprit de partage que nous souhaitons apporter à travers le repas des aînés. Notre projet se porte donc sur un repas à organiser entre amis et en petits groupes, mais au restaurant », développe la conseillère municipale.



Pas de repas au parc des expos cette année mais une sortie au restaurant offerte aux aînés afin de conserver le caractère convivial de ce rendez-vous. (Photo d'archive)

Un double coup pour la Mairie qui veut ainsi afficher son soutien aux commerces de proximité, comme elle l'a fait en décembre avec les "Passeports de Noël" (lire page 2).

**INVITER
LES SENIORS,
SOUTENIR
LE COMMERCE
LOCAL**

« Nous sommes dans une période où toutes les solidarités doivent s'exprimer et se concrétiser. Avec ce repas des aînés version "sortie en ville", nous participons à la relance du territoire. Tous les projets pour soutenir nos entreprises sont bons à prendre »,

ajoute Max Roustan, maire d'Alès.

Concrètement, après s'être inscrit auprès du service Animation Seniors, une liste de restaurants partenaires de l'opération sera proposée aux Alésiens. Ils devront alors choisir un des restaurants de la liste dans lequel ils pourront se rendre dès qu'ils seront autorisés à rouvrir leurs portes.

« Les personnes qui habituellement ne pouvaient pas se déplacer en raison d'un handicap ou d'une pathologie ne seront pas oubliées, bien entendu. Nous allons trouver des solutions pour elles aussi », annonce Marie-José Veau-Veyret qui espère que l'opération se fasse vers les mois de mai ou juin.

INSCRIVEZ-VOUS

Le service Animation Seniors s'appuie sur les listes électorales pour contacter les plus de 70 ans. Si vous ne votez pas à Alès, mais que vous souhaitez participer au repas des aînés, contactez directement le service.

Espace André-Chamson, bd Louis Blanc, Alès
tél. 04 66 78 99 65

TRADITION : LES ÉLUS ONT PENSÉ AUX AÎNÉS

Bagard. Afin de rester proche de ses seniors, la commune de Bagard a pour tradition, chaque année, d'organiser un repas des aînés et de mettre à l'honneur ses doyens. En 2021, deux Bagardois fêteront leur centenaire. Thierry Bazalgette, le maire et Marie-Jo Front, conseillère municipale déléguée aux personnes âgées, ont donc mis à l'honneur Fernande Roucaute (photo) et Georges Clauzel, centenaires au mois d'août 2021. En lieu et place du repas des aînés, la municipalité a distribué 267 colis de Noël.



127 SENIORS GÂTÉS, LES JEUNES AUSSI

Euzet-les-Bains. Pour finir l'année 2020, la municipalité d'Euzet-les-Bains a pensé aux enfants et aux aînés. Le repas des anciens étant impossible à organiser, les 127 seniors présents sur la commune ont été gâtés : la cave coopérative a concocté des paniers gourmands pour les personnes seules et les couples. Les élus se sont chargés de la distribution. Cyril Ozil, le maire, a remis à chaque enfant scolarisé à Euzet, quatre masques en tissu aux couleurs acidulées.



DES COLIS GOURMANDS

Vabres. En cette période où la distanciation est la règle, les traditionnels vœux du maire et de son conseil municipal, qui réunissent habituellement tout le village dans une ambiance conviviale, ont, cette année, été transmis par écrit. Aussi, pour redonner un peu d'humanité à ces fêtes de fin d'année, les plus anciens Vabrois ont reçu un colis de gourmandises.



LA BELLE HENRIETTE A FÊTÉ SES 100 ANS AU MARTINET

Le 20 novembre dernier, à la résidence de l'Auzonnet, le maire et son conseil sont venus fêter le centenaire d'Henriette, l'occasion d'évoquer quelques souvenirs.

Née un 20 novembre de l'année 1920 à Saint-Florent-sur-Auzonnet, Henriette Allainé est plus âgée de douze mois que la commune du Martinet où elle vit à la résidence de l'Auzonnet.

Avec ses deux autres sœurs, Jeanne et Éliane, Henriette a vécu la période du Front populaire, la montée du nazisme et les prémices de la Seconde Guerre mondiale. Son mariage avec Roger Reboul, alors soldat au 113^e régiment d'artillerie lourde à Nîmes, est célébré à la mairie du Martinet, sous une pluie battante, par le maire Michel Isidore, le 5 août 1939. De cette union naquit Roger qui fut privé tout petit de la présence de sa mère.

En effet, en septembre 1942, sur dénonciation pour participation des femmes au piquet de grève sur le carreau de la mine, Henriette est arrêtée et emprisonnée au Fort Vauban pendant un mois, dans des conditions de détention extrêmement difficiles, avant d'être internée au camp de Gurs (Pyrénées-Atlantiques) où elle



séjourne six mois. Libérée au printemps 1943, elle retrouve Le Martinet et son petit Roger. Elle réside tout d'abord dans le quartier du monument aux Morts puis à la Croix-Rousse. Les années passent, semées de joies avec la naissance de son petit-fils Bruno mais aussi de douleurs, comme la vie en amène parfois.

À l'âge de 94 ans, Henriette intègre la résidence de l'Auzonnet. Ce qui lui plaît particulièrement sont les pas de danse : fine danseuse, elle fit partie du groupe de pensionnaires "Compagnie en Résidence" qui travaillait avec un professeur de danse et les élèves du collège Antoine-Deparcieux.

C'est au cours de nombreuses séances qu'une grande majorité des résidents retrouve les musiques et les pas d'antan.

STÉPHANE ET MAUD, MARAÎCHERS BIO : « LE RETOUR AU VRAI, À CHAMBORIGAUD »

Soutenu par les élus et les habitants, le couple concrétise un choix de vie rurale où le lien social et la solidarité ont du sens.

Face à la vallée du Luech, Stéphane et Maud Marchand travaillent depuis l'an dernier sur leurs premières parcelles dans le grand pré longeant la rivière. Visibles à hauteur du pont de Chamborigaud, avant de monter vers Génolhac, ce sont ces terres cultivables sur 1,5 hectare que la commune leur a mises à disposition. « Les élus ont été formidables », assure l'ancien animateur d'ateliers d'agriculture bio au sein d'une association gardoise d'aide à l'insertion. « Il y a eu l'impulsion de la municipalité bien sûr, le coup de pouce indispensable, mais il y avait aussi de grandes attentes de la part du public », remarque Maud. C'est pourquoi le couple s'est fixé comme premier objectif d'avoir son étal au marché du village, le dimanche, et un point de vente hebdomadaire sur le pré. Quadragénaires, chacun avec de grands enfants, Stéphane et Maud commencent à voir les premiers résultats de leurs patients efforts.



Stéphane Marchand s'est spécialisé en permaculture bio à l'INRA tandis que sa femme, Maud, cultive une passion des plantes aromatiques et médicinales.

CULTURES CROISÉES ET VARIÉTÉS ANCIENNES

Roquettes, carottes, radis, épinards, blettes... Sous serre, de belles pousses sagement alignées offrent déjà un joli festival de couleurs. Et dehors, les premières plates-bandes promettent de bons rendements. De forme circulaire, disposées en arc de cercle, toutes sont recouvertes d'un épais paillage sous

lequel se cache un savant mélange d'humus et de composts, réalisé avec le coup de main des agriculteurs et éleveurs voisins convertis au bio : « Dans ces Cévennes, il y a une solidarité sincère entre les habitants. Avec quelques-uns, on mutualise nos moyens. Le retour au vrai, on l'a trouvé ici, à Chamborigaud ».

« C'ÉTAIT LE PRÉ DES VACHES DE M. ET MME BASTIDE »

Prévoyant déjà un verger et une treille qui ombragera les plantations aux prochains étés, le couple s'intéresse aux variétés anciennes, plus résistantes. Leurs plans de cultures croisées ne nécessitent aucun produit et très peu d'arrosage. « On s'interdit même la bouillie bordelaise, précise Stéphane, fils de vigneron dans le Beaujolais. Nous n'utilisons que des purins de plantes, comme celui de Tanaisie qui est un excellent répulsif pour les pucerons ».

Leur respect du naturel satisfait les habitants, d'autant plus que ce pré a une histoire : « C'est là où paissaient les vaches de M. et Mme Bastide, se remémore le maire de Chamborigaud, Émile Corbier. Autrefois, chacun y allait chercher son lait ou se faisait livrer par le paysan, bérêt vissé sur la tête, qui conduisait un drôle d'engin à trois roues avec une remorque remplie de bidons en fer blanc qui s'entrechoquaient ». Le lait pasteurisé est arrivé, les Bastide s'en sont allés... « Après la succession, ça a été long d'obtenir l'accord des dix ayants droit, tous éloignés du village, mais nous sommes arrivés à racheter cette parcelle et à monter ce projet », se réjouit l' élu, ayant à cœur de préserver les espaces agricoles qui contribuent à la qualité de vie dans ces zones rurales d'Alès Agglomération.

succession, ça a été long d'obtenir l'accord des dix ayants droit, tous éloignés du village, mais nous sommes arrivés à racheter cette parcelle et à monter ce projet », se réjouit l' élu, ayant à cœur de préserver les espaces agricoles qui contribuent à la qualité de vie dans ces zones rurales d'Alès Agglomération.

GÉRARD BARDEL, CHAMPION DE FRANCE D'ORPAILLAGE : « TOUS LES GARDONS SONT BONS »

Cet habitant de Boisset-et-Gaujac vient de décrocher son cinquième titre national. Rencontre avec un homme passionné qui s'entraîne dans la vallée des Gardons.

« J'ai la fièvre depuis plus de trente ans » s'amuse à dire l'orpilleur, quintuple champion de France (1997, 2017, 2018, 2019 et 2020) et deux fois médaillé aux championnats du monde (1998, en Californie, et 2002, au Japon). « C'est lors d'un séjour à Madagascar, en 1989, que j'ai attrapé le virus », se souvient-il. À son retour, Gérard Bardel s'inscrit dans l'une des meilleures associations de France, Limousine Orpillage. Puis sa vocation se confirme en Nouvelle-Zélande où il fait sa plus belle récolte : 80 grammes en deux années de prospection. « Dans le Gard, je n'ai recueilli que 8 grammes en six ans... Mais ma plus grosse paillette en France, c'est bien dans un Gardon que je l'ai trouvée : 5 millimètres de diamètre, de l'or presque pur, entre 20 et 22 carats ! » Grand voyageur, Gérard Bardel a écumé toutes les régions de France où se

« MA PLUS GROSSE PÉPITE ? À PEINE UN GRAMME ! »

trouvent des rivières aurifères : la Haute Savoie où il est né, le Limousin où il a vécu, les Pyrénées, l'Ariège et la Bretagne découvertes avec les associations... Mais après quarante ans de métier dans la métallurgie, ce sont les Cévennes qu'il a choisies comme lieu de retraite pour s'adonner à son activité préférée. Il en vit d'ailleurs un peu, en initiant ceux qui le souhaitent : « Avec des paillettes calibrées, je montre le mouvement à effectuer. J'organise aussi des sorties. Peu importe l'âge, seule l'envie compte... Mais ne croyez pas que c'est un filon. On ne devient pas riche en orpillant. C'est d'abord une passion qui permet de se promener dans la nature et de passer une bonne journée ». Dès les beaux jours, il pratique d'ailleurs loin des curieux. « Tous les Gardons sont bons. J'aime beaucoup celui d'Anduze, très réputé et proche de chez moi. Mais l'orpillage, c'est un peu comme pour la cueillette des champignons : chacun garde ses coins secrets... »

Son matériel se limite le plus souvent à une simple pelle, un seau, un tamis, une batée et une pipette pour capturer la moindre particule brillante. Il sort parfois une rampe de lavage de fabrication artisanale. Puis il inspecte les failles des "bedrocks", ces longs rochers plats dans le lit des rivières.

Aux derniers championnats de France, organisés en septembre 2020 en Charente, au bord de la Vienne, le chercheur d'or boissetain a encore fait parler son expérience. Il obtient le bronze chez les vétérans et l'or dans la catégorie "TRIPAN", la plus longue et difficile des catégories : « Les pieds dans un bassin rempli d'eau, vous devez laver trois seaux de dix litres de sable en trois batées, décrit-il. Batée française (chapeau chinois),

pan américain (en forme de poêle à fond plat) et batée plate (large disque à rainures). Il faut ensuite récupérer toutes les paillettes dans un tube, en temps chronométré. Trois minutes de pénalité par paillette perdue ! » Si l'orpillage est un loisir qu'il pratique pour apprécier le calme et la nature, Gérard Bardel est aussi un chercheur d'or invétéré, accroc aux frissons des compétitions.



Amoureux de la vallée des Gardons, Gérard Bardel y passe de longues heures les pieds dans l'eau, simplement équipé d'une pelle, d'un tamis et d'une batée.

ACTU DU MOIS

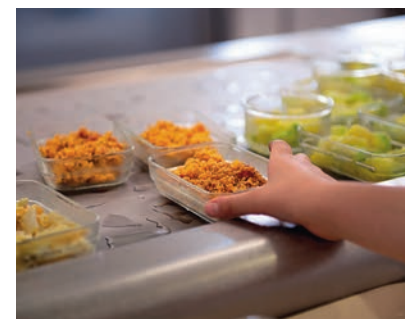
À 37 ans, trois ans après avoir redonné vie à l'institution alésienne qu'est le restaurant Le Riche, le chef Sébastien Rath décroche une Étoile Verte et une Assiette dans le dernier palmarès du *Guide Michelin* livré le 18 janvier. L'Étoile Verte est attribuée depuis 2020 aux établissements engagés dans une approche durable de la gastronomie. Seules 33 nouvelles tables sont distinguées cette année en France : « *Le vrai produit, le circuit court, est enfin mis en avant. Un grand merci à nos producteurs, artisans, fournisseurs* », a livré sur le coup de l'émotion Sébastien Rath, qui voit également d'un bon œil l'Assiette Michelin, considérée comme la dernière marche avant la distinction suprême qu'est l'Étoile.

Restaurant Le Riche
42, place Pierre Semard, Alès
tél. 04 66 52 30 87 - www.leriche.fr

RESTAURANT LE RICHE : UNE ÉTOILE VERTE AU GUIDE MICHELIN



À NERS, UNE AIDE POUR LA CANTINE



Le Comité communal d'action sociale de Ners apporte une aide partielle aux frais de restauration pour les parents d'élèves résidant sur la commune et dont l'enfant est scolarisé à l'école. Neuf enfants bénéficient actuellement d'une aide, soit 13 % des écoliers. Vous pouvez consulter le nouveau site internet du village pour plus d'informations.

www.ners.fr

UNE CABINE DE TÉLÉCONSULTATION MÉDICALE À MONS

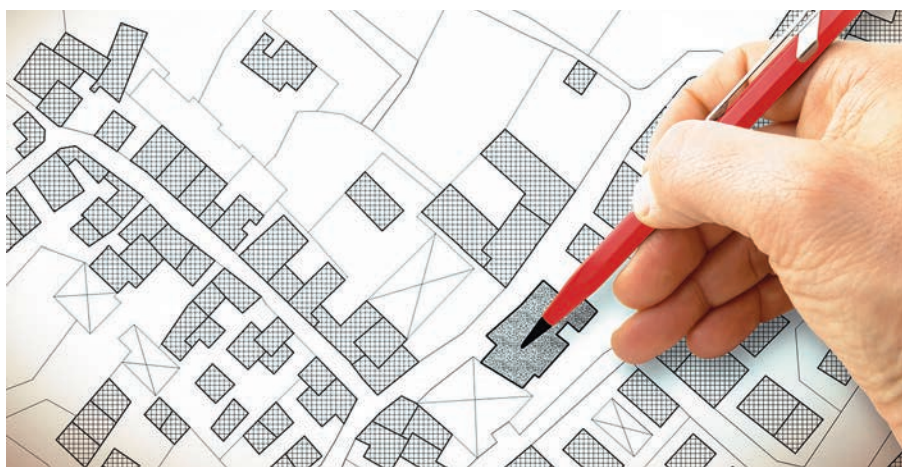
L'Espace Santé de Mons s'adresse aux 23 000 habitants des 21 communes rassemblées autour de la Communauté professionnelle territoriale de santé créée il y a quelques mois, afin de pallier le manque cruel de médecin sur le secteur. Avec la cabine de téléconsultation ouverte en juillet 2020, 200 médecins sont désormais disponibles.

Les patients n'ont pas l'assurance de consulter le même médecin d'une séance à l'autre, mais les délais d'attente des rendez-vous sont drastiquement raccourcis. La cabine de téléconsultation est totalement insonorisée et la séance se déroule en présence d'une infirmière ou d'un infirmier.

Accueil le lundi de 14h à 17h et du mardi au vendredi de 9h à 12h
Sur rendez-vous au 06 19 25 37 89



RÉVISION DU PLU D'ALÈS



Le projet de révision du Plan Local d'Urbanisme (PLU) d'Alès a été lancé le 21 décembre 2020 par les élus municipaux. La concertation avec le public et les communes limitrophes s'ouvre à présent pour trois mois.

Ensuite, une enquête publique portant sur le projet de révision générale du PLU de la Ville d'Alès, ainsi que sur les

zonages d'assainissement d'eaux usées et d'eaux pluviales urbaines aura lieu : durant un mois, chaque administré pourra venir faire part de ses doléances, remarques et suggestions auprès de la commission d'enquête.

En savoir plus : www.ales.fr, rubriques "Vie Quotidienne", puis "Urbanisme"

TOUS AU DRIVE... DE LA MÉDIATHÈQUE



À St-Christol-lez-Alès, les fidèles lecteurs le savent : la médiathèque a rouvert ses portes. Petit plus : depuis le premier confinement l'ensemble de l'offre est également disponible grâce à un système de "drive". Après avoir passé commande, il faut récupérer les articles, aux heures d'ouverture.

Le catalogue de prêt est mis à jour régulièrement. Une newsletter est également proposée, reprenant les coups de cœur du moment ou encore les thématiques liées à l'actualité.

Médiathèque de Saint-Christol-lez-Alès
41, rue des Marmousets - tél. 04 66 60 69 03
<https://stchristol.bibenligne.fr>

CAFÉ VIRTUEL POUR "LES MERCREDIS DE LA PHOTO"



Le collectif alésien "Les Mercredis de la Photo" continue son activité. Motivé notamment par le partage de la passion de la photographie à travers des rencontres en "café" – toujours impossibles pour l'heure bien évidemment – le collectif invite les passionnés d'images à découvrir toutes ses activités par internet. "Les mercredis de la Photo", outre les cafés-photo, organisent des sorties photo, des visites de musées, des expos et des rencontres avec des photographes reconnus.

tél. 06 38 11 25 52
<https://crea2000.wixsite.com/lesmercrediphoto>

THOIRAS AMÉLIORE SES ADRESSES POSTALES

Une cinquantaine de voies ont été dénommées et trois cents adresses répertoriées à Thoiras. Cela facilitera l'accès des services d'urgence et de soins, des livreurs et des postiers, mais aussi des services publics ou administratifs (recensement, ramassage des ordures ménagères, ...). L'opération, d'un montant de 14 000 €, a été prise en charge à parts égales par la commune et par Alès Agglomération.

UNE BOULANGERIE ASSOCIATIVE

Saint-Jean-de-Valérisclé. La Boulange propose des produits de boulangerie et de producteurs locaux de vins, bières, confitures, escargots et objets du quotidien éco-responsables. Ce lieu d'échanges et de convivialité se situe dans l'ancien local de la boulangerie Beauvils. La gestion est associative et participative : les bénévoles et producteurs se relayent pour assurer l'ouverture. Un emploi a été créé à mi-temps.

La Boulange

Centre-village, Saint-Jean-de-Valérisclé. Ouverture du mardi au vendredi, de 7h30 à 13h et de 16h à 19h. Samedi, de 16h à 19h. Dimanche, de 8h à 13h

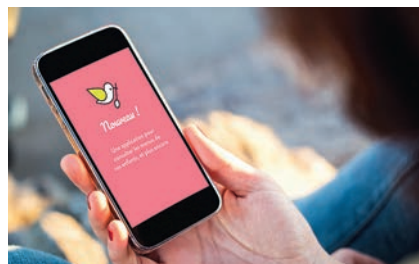


MONTEILS LANCE SON MARCHÉ DU DIMANCHE



Suite au succès du premier marché de Noël de Monteils (12 décembre 2020), la municipalité a décidé de mettre en place un marché hebdomadaire, les dimanches de 8h à 13h, sur la place du Puits. À partir du 7 février, les habitants du village et des alentours pourront découvrir ou redécouvrir de nombreux produits : coquillages et crustacés de l'étang de Thau, charcuterie cévenole, tapenades, fruits et légumes locaux, ... Des créateurs exposeront également leur travail.

« ON MANGE QUOI À LA CANTINE ? »



Nouveau : une application mobile est désormais disponible pour consulter les menus des cantines d'Alès Agglomération. Terres de Cuisine, le prestataire qui assure la confection des repas, vous permet également d'accéder à la composition des plats (allergènes présents, produits labellisés), à des informations sur les recettes, aux animations et aux actualités diététiques et nutritionnelles.

Application "TerresdeCuisine"
Téléchargement gratuit sur Google Play et App Store

CHANGEZ-VOUS LES IDÉES EN VÉLORAIL !



Voilà une bonne activité pour prendre l'air en famille durant les vacances scolaires : le Vélorail des Cévennes rouvre ses portes le 13 février (sous réserve d'évolution des mesures gouvernementales). Partez à la découverte de la ligne de chemin de fer du Train à Vapeur des Cévennes pour un aller-retour de 6 km entre Thoiras et Généralgues.

À partir du 13 février, départs en gare de Thoiras à 10h55 ou 14h25
Tarifs : 12 €, 8 € pour les 5-12 ans, gratuit pour les moins de 5 ans
Infos et réservations : www.veloraildescevennes.fr

MISS ALÈS 2021 : CONCOURS REPORTÉ, CASTING PROLONGÉ



Initialement prévu en février, le concours de beauté Miss Alès 2021 est reporté au 15 mai dans un format qui sera adapté à la crise sanitaire. L'occasion pour la municipalité d'Alès, organisatrice de cet événement, de prolonger les inscriptions des candidates jusqu'au 30 mars.

Vous avez entre 18 et 25 ans et mesurez au moins 1,70 m ?

Vous pouvez tenter votre chance pour devenir Miss Alès et pourquoi pas accéder à la finale régionale, voire au concours Miss France.

Dossier de candidature et règlement sur ales.fr - tél. 04 66 56 11 47

TELEX

L'HÔPITAL D'ALÈS SE DOTE D'UN 2^E SCANNER

Le deuxième scanner installé en janvier au centre hospitalier Alès-Cévennes va permettre de réduire le délai d'obtention des rendez-vous, de renforcer les moyens du service des Urgences et de proposer des techniques nouvelles, comme l'imagerie cardiaque (Coroscaner).

Le scanner, par sa capacité à établir des images très fines des organes ou des tissus, a progressivement supplanté la radiographie classique. Il permet de mettre en évidence des anomalies invisibles à la radiographie standard ou à l'échographie pour de nombreuses indications (cancérologie, infectiologie, maladies du cœur et des vaisseaux, etc.). Le scanner est même actuellement utilisé pour diagnostiquer la Covid-19, en complément des analyses de laboratoire.

Service imagerie médicale
Prise de rendez-vous : 04 66 78 32 60 - 04 66 78 33 33



NERS.FR

Le nouveau site internet de la commune de Ners vous propose des informations municipales et associatives. Et aussi : commerces, services, CCAS, infos pratiques pour le quotidien et agenda.

LA MÉDIATHÈQUE D'ALÈS OUVRE LE DIMANCHE.

La médiathèque Alphonse Daudet est ouverte au public tous les dimanches, de 9h à 12h, jusqu'au 28 mars.
www.mediatheque-ales.fr

LE CFA D'ALÈS DEVIENT PURPLE CAMPUS.

Depuis le 1^{er} janvier 2021, les 14 Centres de Formation des Apprentis des CCI d'Occitanie, dont celui d'Alès, ont fusionné pour devenir Purple Campus. Une nouvelle entité qui regroupe 6 000 apprentis, 12 filières de formation et propose 100 diplômes ou titres.

Purple Campus Alès : 270, quai des Prés-Rasclaux. tél. 04 66 91 21 21
www.purple-campus.com

LE MARCHÉ DE LÉZAN A DU SUCCÈS.

Depuis le 6 décembre 2020, un marché a pris possession de l'allée de la Gare à Lézan. Tous les dimanches matins, le public y vient nombreux retrouver une quinzaine de stands proposant des fruits et légumes, des plats à emporter, de la charcuterie, du vin, des coquillages et quelques autres stands non alimentaires.

AGENDA

FÉVRIER

En fonction de l'évolution des mesures sanitaires, des événements peuvent être modifiés ou annulés. Renseignez-vous auprès des organisateurs.

LUNDI 1^{ER}

■ Conférence : "Criminalistique"

Proposée par le Cadref. tél. 06 09 91 03 73
9h30, Le Capitole, place de la Mairie, Alès

MARDI 2

■ Conférence : "Peinture et littérature"

Avec Muriel Alle. Proposée par le Cadref.
tél. 06 09 91 03 73
9h30, Le Capitole, place de la Mairie, Alès

■ Conférence : "La philosophie"

Avec Mme Guvinet. Proposée par le Cadref.
tél. 06 09 91 03 73
16h30, Le Capitole, place de la Mairie, Alès

MERCREDI 3

■ Formation : les métiers de l'automobile

Découvrez tous les diplômes de la filière Automobile-Mécanique du Centre de Formation des Apprentis d'Alès. Dans le cadre de la Semaine des services, de l'automobile et de la mobilité.
Inscription : 04 66 91 21 21.
14h, Purple Campus, 270, quai des Prés-Rasclaux, Alès

■ Conférence sur l'économie

Proposée par le Cadref.
tél. 06 09 91 03 73
14h30, Le Capitole, place de la Mairie, Alès

SAMEDI 6

■ Purple Campus : portes ouvertes

Pour découvrir tous les cursus et les 22 diplômes du Centre de Formation des Apprentis d'Alès (du CAP au BAC + 3). Sur rendez-vous : 04 66 91 21 21.
De 9h à 16h, Purple Campus, 270, quai des Prés-Rasclaux, Alès

■ Découverte de la musique Galicienne



Atelier pour les 5-10 ans, animé par Morgane Le Cuff.
Tarif : 5 €. tél. 06 89 16 75 94
contact@zazplinn.com
10h, Conservatoire Maurice-André, quai Boissier-de-Sauvages, Alès

■ Lycée Pasteur : portes ouvertes virtuelles

Découvrez les formations de CAP, de Bac Pro et de BTS SP3S (secteur sanitaire et social).
tél. 04 66 34 06 72 - www.lppasteur.fr
De 9h à 12h, lycée professionnel Pasteur, 3, rue Pasteur, La Grand-Combe

■ Etoile de Bessèges : départ à Rousson

La 4^e étape de la course cycliste internationale part de Rousson. L'occasion d'apercevoir les meilleurs coureurs du circuit.
Départ à 12h45, parvis de la Mairie, Rousson

DU 6 AU 28

■ 4^e Salon des Arts

Cette année, le salon consacré à la peinture et à la sculpture est totalement virtuel pour s'adapter à la crise sanitaire.

Exposition en ligne sur www.saintchristollezales.fr.
tél. 04 66 60 86 85 - 06 31 19 38 58
Saint-Christol-lez-Alès

DIMANCHE 7

■ Vide-greniers

tél. 06 43 70 94 93 - events30@outlook.fr
De 8h à 16h, club, 1995, route d'Auzon, Saint-Julien-de-Cassagnas

■ Lancement du marché hebdomadaire

Lire page 17.
De 8h à 13h, place du Puits, Monteils

■ Etoile de Bessèges



5^e et dernière étape. Contre-la-montre individuel de 11 km. Ascension de l'Ermitage. Lire page 13.
Départs à partir de 13h15, avenue Carnot, Alès

■ Café des enfants

Avec la compagnie Le Grand Raymond. Gratuit.
tél. 04 66 86 45 02 - polecirqueverrierie.com
De 14h à 17h, lieu à confirmer

■ Concert : Morgane Le Cuff

Harpe, pandereta et chant. Organisé par Zazplinn Productions. Lire page 11.
16h, en direct sur www.radiogrilleouverte.com ou 88.2

LUNDI 8

■ Partager la musique

Conférence de Pierre Boitet, proposée par le Cadref.
tél. 06 09 91 03 73
9h30, Le Capitole, place de la Mairie, Alès

DU 8 AU 12

■ 24^e Temps d'artistes au lycée

Proposé par le Cratère scène nationale d'Alès et le lycée Jean-Baptiste-Dumas.
tél. 04 66 78 23 23 / 06 30 09 55 33 - lecratere.fr
Lycée Jean-Baptiste-Dumas, 1, place de Belgique, Alès

MARDI 9

■ Histoire des civilisations

Conférence de Roland Pécout, proposée par le Cadref. tél. 06 09 91 03 73
9h, Le Capitole, place de la Mairie, Alès

■ Histoire régionale

Conférence de Roland Pécout, proposée par le Cadref. tél. 06 09 91 03 73
14h, Le Capitole, place de la Mairie, Alès

MERCREDI 10

■ L'État monarchique en France

Conférence de Dominique Biloghi, proposée par le Cadref. tél. 06 09 91 03 73
9h, Le Capitole, place de la Mairie, Alès

■ Frelon asiatique, limitons l'invasion

Atelier proposé par le CPIE du Gard pour connaître le mode de vie du frelon, identifier les différents enjeux de cette espèce invasive et découvrir les procédures de piégeage. Diaporama et exposition de spécimens. Gratuit. tél. 04 66 52 61 38 - contact@cpiegard.fr
Horaire à préciser, Pôle culturel et scientifique de Rochebelle, Alès

JEUDI 11

■ Rencontre Plato



Avec la compagnie le Grand Raymond.
À partir de 10 ans. Gratuit. tél. 04 66 86 45 02
polecirqueverrierie.com
Horaire à préciser. La Verrerie, Pôle culturel et scientifique de Rochebelle, Alès

VENDREDI 12

■ Conférence : L'actualité médicale

Avec le professeur Jean-Pierre Bali. Proposée par le Cadref. tél. 06 09 91 03 73
14h30, Le Capitole, place de la Mairie, Alès

SAMEDI 13

■ Se protéger des ondes magnétiques

Atelier pour comprendre pourquoi et comment se protéger des ondes électromagnétiques.
Tarif : 20 €. Inscription : 06 35 23 81 76.
9h30, Boisset-et-Gaujac

DIMANCHE 14

■ Vide-greniers et voitures anciennes

tél. 06 43 70 94 93 - events30@outlook.fr
De 8h à 16h, club, 1995, route d'Auzon, Saint-Julien-de-Cassagnas

LES 15 ET 16

■ Braderie de fin de soldes

Organisée par l'UCIA d'Alès, sous réserve d'évolution des consignes gouvernementales.
Centre-ville d'Alès

Permanences d'aide aux démarches administratives en ligne



L'Espace Public Numérique mobile est un service unique d'aide et d'accompagnement aux démarches administratives, proposé par Alès Agglomération, en partenariat avec la Commis-

sion départementale de présence postale du Gard (CDPPT). Un médiateur numérique vous accueille et vous aide à accéder aux sites internet des services publics. Sur rendez-vous.

- **Alès**, du lundi au vendredi (Mairie Prim', 11 rue Michelet), 10h-12 h et 14h-16 h.
- **Génolhac**, jeudi 11 février (La Poste), 10h30-16 h.
- **Mialet**, samedi 6 février (foyer Monplaisir), 10h, et vendredi 12 février (mairie), 14h-16 h30.
- **St-Privat-des-Vieux**, vendredi 19 février (mairie), 10h-16 h30.
- **Alès-Tamaris**, lundi 15 février (La Poste), 14h-16 h.
- **Branoux-les-Taillades**, mardi 23 février (mairie), 13h30-17 h.
- **Brouzet-lès-Alès**, vendredi 26 février (La Poste), 10h30-15 h30.

Renseignements et inscription :
06 13 09 31 66 / 04 66 56 11 00
epn.mobile@alesagglo.fr

Sous réserve d'évolution des consignes gouvernementales. Port du masque obligatoire.

MERCREDI 17

■ Escape Game "Enigma Botanica"

Un jeu d'énigmes qui a pour objectif de faire découvrir la botanique de façon ludique. Proposé par le CPIE du Gard. À partir de 11 ans. Gratuit. tél. 04 66 52 61 38 - contact@cpiegard.fr
De 14h à 16h30, Pôle culturel et scientifique de Rochebelle, Alès

■ Atelier d'écriture

Sur inscription : 04 66 60 54 90
De 16h à 18h, médiathèque de Salindres, 31, rue de Cambis

SAMEDI 20

■ Atelier informatique

"Passer un appel vidéo".
Sur inscription : 04 66 60 54 90
De 10h à 11h, Médiathèque de Salindres, 31, rue de Cambis

DIMANCHE 21

■ Équitation : L'endurance du lac

Épreuve d'endurance de 20 à 80 km, organisée par Les Cavaliers intrépides du Grand Alès. Compétition ouverte aux catégories "amateurs", "prépa" et "club". tél. 07 71 64 61 68
Saint-Maurice-de-Cazeville

LES 22 ET 23

■ Percussions : atelier Darbouka

Animé par le percussionniste Ismaïl Mesbahî. Gratuit. Inscriptions : 06 89 16 75 94 - contact@zazplinn.com
École primaire Louis Leprince Ringuet, 146, route de La Royale, Alès

■ Atelier de découverte de la harpe

Animé par la harpiste Roxane Martin. Gratuit. Inscriptions : 06 89 16 75 94 - contact@zazplinn.com
École primaire Louis Leprince Ringuet, 146, route de la Royale, Alès

MARDI 23

■ Projection : Cappadoce



Un film d'Olivier Berthelot, présenté par Altair. Places limitées, port du masque obligatoire. Tarif : 5 €. tél. 04 66 56 42 95
14h30, Le Capitole, place de la Mairie, Alès

MERCREDI 24

■ Marquage vélo

Initiative pour lutter contre le vol des vélos, proposée par l'association "Partageons la Route en Cévennes". Lire page 13. Sur rendez-vous : 06 71 47 12 21.
Office Municipal des Sports, rue Charles Guizot, Alès

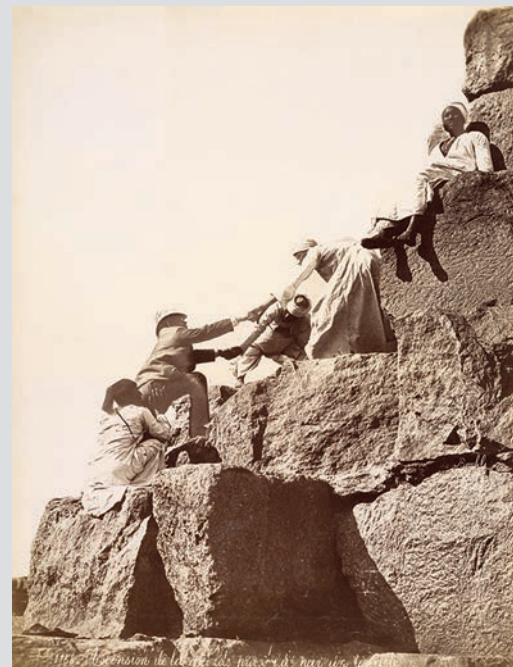
VENDREDI 26

■ Cirque portatif

Avec la compagnie Armistice. tél. 04 66 86 45 02 - polecirqueverrierie.com
Horaire à préciser. Maison Rouge, Saint-Jean-du-Gard

Les expos

■ LA MAISON BONFILS



Une aventure photographique entre Cévennes et Moyen-Orient. Payant. Ouvert tous les jours sauf les mardis, de 14h à 17h. tél. 04 66 86 30 40

Jusqu'au 14 février
Musée du Colombier, rue Mayodon, Alès

■ ROBOTOPIA

Exposition sur l'histoire de la robotique et l'intelligence artificielle. Reconstitutions d'automates, manipulations d'androïdes, créatures artificielles, séances de planétarium, ... À partir de 7 ans. Entrée gratuite.

Ouverture les mercredis, de 13h30 à 16h45. Visites guidées sur inscription au 04 66 56 42 30

fabrice.bocabeille@alesagglo.fr

Jusqu'au 24 février
Pôle culturel et scientifique de Rochebelle, Alès

■ PEINTURES DE CHRISTINE BOYER

Vernissage le 19 février à partir de 17h. tél. 04 66 55 99 37

Jusqu'au 31 mars - Fleur'T avec le dit vin, 574, route d'Uzès, Alès

■ BLUES ET IDENTITÉ NOIRE-AMÉRICAIN : DU BLUES AU HIP-HOP



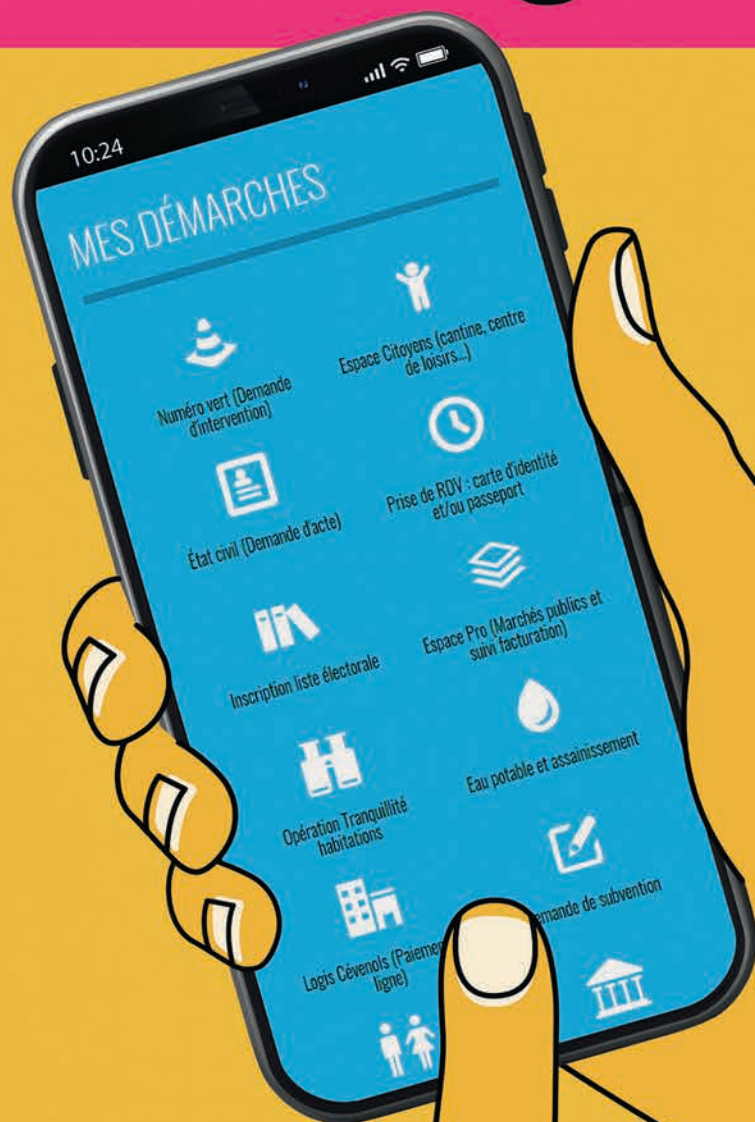
Accès libre. Mardi de 9h à 12h, mercredi de 9h à 12h et 14h à 18h, vendredi de 15h à 18h, samedi de 8h30 à 12h. tél. 04 66 34 47 37

Du 1^{er} février au 13 mars - médiathèque Germinal, 3, rue de la République, La Grand-Combe

ales.fr



Toute l'info d'Alès Agglo et vos services en ligne



**Flashez le
- QR Code -**

**pour accéder
au site ales.fr**

